

**ALIAĞA ŞEHİT BAHATTİN ELDEN
ANADOLU İMAM HATİP LİSESİ
MÜDÜRLÜĞÜ**

ACİL DURUM EYLEM PLANI

DÜZENLEME TARİHİ : 01.09.2020

GEÇERLİLİK TARİHİ : 01.09.2024

HAZIRLAYAN	ONAYLAYAN
Musa KOÇER	Yaşar DÜŞÜNCELİ
Müdür Yardımcısı	Okul Müdürü

İLETİŞİM

Şehit Bahattin Elden Anadolu İmam Hatip Lisesi
Müdürlüğü Aliağa / İZMİR

Tel: 02326235001

e- mail : 974255@ meb.k12.tr

ONAY MAKAMI	ADI VE SOYADI	İMZA-MÜHÜR	TARİH
Şehit Bahattin Elden Anadolu İmam Hatip Lisesi Müdürlüğü	Yaşar DÜŞÜNCELİ		
Şehit Bahattin Elden Anadolu İmam Hatip Lisesi Müdür Yard.	Musa KOÇER		

Şehit Bahattin Elden Anadolu İmam Hatip Lisesi Müdürlüğüne ait acil durum eylem planı, İşyerlerinde Acil Durumlar Hakkında Yönetmeliğinin 5. maddesine uygun olarak hazırlandığı tespit edilmiş ve onaylanması uygun görülmüştür.

İÇİNDEKİLER

1. BÖLÜM	6
KURUM/OKUL BİLGİLERİ	6
2. BÖLÜM	7
ACİL DURUM PLANI	7
1. Amaç.....	7
2. Uygulama Alanı:	7
3. Sorumluluk	7
4. Acil Durum Planının Yenilenmesi.....	7
5. Uygulama	7
5.1. Oluşabilecek Acil Durumlar;	8
5.2. Acil Durumlarda Karşılaşılabilecek Sorunlar;	8
5.3. Alınacak Önlemlerde Temel Prensipler;.....	8
5.4. Acil Durum Tahliye Sırasındaki Öneriler;	8
5.5. Acil Toplanma Yeri;	9
3. BÖLÜM	9
ACİL DURUM EKİPLERİNİN GÖREV VE SORUMLULUKLARI	9
3.1. Söndürme Ekibi	10
3.2. Kurtarma Ekibi.....	12
3.3. Koruma ve Haberleşme Ekibi	14
3.4. İlk Yardım Ekibi	15
3.5. Teknik Kontrol Ekibi	16
3.6. Kimyasal Kirlenme Ekibi (Kimyasal Tehlike Bulunan Okullarda)	16
4. BÖLÜM	18
MUHTEMEL ACİL DURUM SEBEPLERİ VE HAREKET TARZLARI	18
A. YANGIN	18
1. Yangın Sınıfları	18
1.1. A Sınıfı Katı Yanıcı Maddeler Yangını (Adi Yangınlar)	18
1.2. B Sınıfı Sıvı Yanıcı Maddeler Yangını (Akaryakıt Yangınları)	18
1.3. C Sınıfı Gaz Yanıcı Maddeler Yangını (Gaz Yangınları).....	18
1.4. D Sınıfı Hafif Metal Yangınları.....	19
2. Yangın Söndürme Prensipleri.....	19
2.1. Yanıcı maddeyi ortadan kaldırmak:	19
2.2. Isıyı ortadan kaldırmak:.....	19
2.3. Oksijeni ortadan kaldırmak:	19
3. YANGIN SÖNDÜRÜCÜLER	20
Yangın Sınıflarına Göre Kullanılan Söndürücü Çeşitleri:	20
Yangın Esnasında Hareket Tarzı	22
YANGIN ÇIKTIĞI ZAMAN UYULMASI GEREKEN KURALLAR.....	24

B. DEPREM	26
1. Deprem Öncesinde Yapılacaklar.....	26
1.1. Yaşam ve Çalışma Alanlarının Doğal Afetlere Hazırlanması	26
1.2. Çalışma Alanlarında Tehlikelerden Önce Yapılacaklar.....	26
1.3. Yaşam ve Çalışma Alanlarında Güvenli Yerlerin Tespit Edilmesi	26
2. Deprem Sırasında Yapılacaklar	27
2.1. Kapalı Yerdeyseniz;.....	27
2.2. Dışarıdaysanız;.....	27
2.3. Duran Araçtaydysanız;	27
2.4. Hareket Eden Araçtaydysanız;.....	28
2.5. Otobüsteydyseniz;	28
2.6. Kalabalık Alandaysanız;.....	28
3. Deprem Sonrasında Yapılacaklar	28
3.1. Deprem Sonrasında Artçı Depremlere Hazırlıklı Olma;.....	28
DEPREM ACİL DURUM EYLEM ŞEMASI	29
C. SUBASKINI	30
1. Su Baskını / Sel'den Önce Yapılacaklar	30
2. Su Baskını / Sel Sırasında Yapılacaklar.....	30
2.1. Sel sırasında araba kullanıyorsanız:	30
3. Su Baskını / Selden Sonra Yapılacaklar	31
D. SABOTAJ	31
E. İŞ KAZASI	32
1. İş Kazası Tanımı	32
2. İş Kazasının SGK Tanımı	32
3. İş Kazasının Sınıflandırılması	32
3.1. Ölümlü, Uzun Kayıplı Kazalar	32
3.2. Kayıp İş Günlü Kazalar	32
3.3. Ucuz Atlatılan Olay (Ramak Kala)	32
4. İş Kazasında Hareket Tarzı.....	32
4.1. Güvenlik Birimi Hareket Tarzı.....	33
İŞ KAZASI ACİL DURUM EYLEM ŞEMASI	35
F. PATLAMA VE PARLAMA	36
G. SAVAŞ:	36
H. KİMYASAL TEHLİKELER	37
1. Kimyasal Maddelere Maruz Kalınma Yolları.....	37
2. Kimyasal Kirlenme Durumunda Yapılması Gerekenler	37
SIZINTI ACİL EYLEM ŞEMASI.....	38
İ. ELEKTRİK TEHLİKESİ	39
1. İlk yapılacak işlem en yakın panodan elektrik kesilecek	39
ELEKTRİK ÇARPMASI ACİL EYLEM ŞEMASI.....	39
5. BÖLÜM	40

ACİL DURUM UYGULAMALARININ VE TALİMATININ YETERLİLİĞİNİN

DEĞERLENDİRİLMESİ	40
1. Tatbikatlar	40
1.1. Örnek Acil Durum Tatbikatı Uygulaması	40
2. Eğitimler	40
3. Denetimler	41
4. Toplantılar	41
ACİL DURUMLARDA İRTİBAT KURULARAK YARDIM İSTENECEK KURULUŞLAR VE TELEFONLARI	42
6.BÖLÜM.....	43
ACİL DURUM KAT PLANLARI	43
İLK YARDIM ÇANTASI.....	44

1. BÖLÜM

KURUM BİLGİLERİ

İŞYERİ ADI	ŞEHİT BAHATTİN ELDEN ANADOLU İMAM HATİP LİSESİ MÜDÜRLÜĞÜ		
İŞVEREN	Yaşar DÜŞÜNCELİ		
İŞYERİ ADRESİ			
FAALİYET ALANI	EĞİTİM-ÖĞRETİM	TEHLİKE SINIFI	AZ TEHLİKELİ X
NACE KODU	84.12.11		
BİNA KATADEDİ	3 kat		
BİNA ALANI (m2)	65 0	BAHÇE ALANI (m2)	6120 (m2)
ACİL TOPLANMA BÖLGESİ	OKUL ÇIKIŞ KAPISININ KARŞISI		
ÇALIŞAN PERSONEL VE MİKTARI			
İSTİHDAM ÇEŞİDİ	ERKEK	KADIN	TOPLAM
YÖNETİCİ	3	-	3
MAARİF MÜFETTİŞLERİ	-	-	-
ÖĞRETMEN(YURT DIŞI GÖREVLİ)	3	12	15
MEMUR(V.H.K.İ., Bilg. İşlt. vb.)	-	1	1
KADROLU HİZMETLİ	-	1	1
DAİMİ İŞÇİ	1	-	1
SÖZLEŞMELİ PERSONEL (4/C)	-	-	-
DİĞER (İŞKUR, DENETİMLİ SERBESTLİK HİZMET ALIMI VB.)	-	-	-
ŞOFÖR	-	-	-
DİĞER PERSONEL (Avukat, Mimar, Mühendis, Tekniker, Teknisyen, Şef, Araştırmacı, Programcı, Bekçi vb.)	-	-	-
GENEL TOPLAM	7	14	21

2. BÖLÜM

ACİL DURUM PLANI

1. Amaç:

Hazırlanmış olan bu plan; **Şehit Bahattin Elden Anadolu İmam Hatip Lisesi Müdürlüğü'** nüne oluşabilecek insan sağlığını, çalışma şartlarını ve maddi varlıklarını olumsuz etkileyebilecek boyuttaki tehlikelerde nasıl hareket edileceğini alınacak tedbirleri ve müdahale ekiplerini belirlemek amacı ile hazırlanmıştır.

Bu Acil Durum Planı İşveren/İşveren Vekili talebi ile ilgili mevzuat kapsamında, Kalaba Anadolu Lisesi Müdürlüğü ile paylaşılan bilgi ve belgeler doğrultusunda hazırlanmıştır. Bu rapor İşveren üzerindeki sorumlulukları kaldırmamaktadır.

Kurum için hazırlanan bu plan; işyeri için öngörülen tüm acil durum tedbirleri için alınması gereken önlemler hakkındaki gerekli bilgileri içermektedir.

Kurum için hazırlanmış Acil Durum Planı herhangi bir resmi kuruma tebliğ edilmeyecektir. Bu çalışma sonucu oluşturulan planlar işyerinde saklanacaktır. Bu rapor ve plan işyerine ne zaman bir İş Müfettişi denetleme yapacak olursa veya iş yerinde ölümlü veya yaralanmalı bir acil durum olursa denetmen tarafından istenecektir.

2. Uygulama Alanı:

Bu plan bütün çalışanları ve ziyaretçileri ve öğrencileri kapsamaktadır. (Dış göreve çıkabilecek personel de dâhildir.)

3. Sorumluluk:

Acil durumlardan korunma hizmetlerinin plana uygun yürütülmesinden Acil Durum Koordinatörü ve Yardımcısı sorumludur. Bu sorumlulukların yerine getirilmesi için ihtiyaç duyulan tüm gereçler İşveren veya Vekili tarafından karşılanmalıdır.

4. Acil Durum Planının Yenilenmesi:

İşyerinde, belirlenmiş olan acil durumları etkileyebilecek veya yeni acil durumların ortaya çıkmasına neden olacak değişikliklerin meydana gelmesi halinde etkinin büyüklüğüne göre acil durum planı tamamen veya kısmen yenilenir.

Acil Durum Planının yenilenmesine ilişkin süreler İşyerlerinde Acil Durumlar Hakkında Yönetmeliğin 14. maddesinde belirtilmiştir. Buna göre; yapılmış olan acil durum planı; tehlike sınıfına göre çok tehlikeli, tehlikeli ve az tehlikeli işyerlerinde sırasıyla en geç iki, dört ve altı yılda bir yenilenir. **Şehit Bahattin Elden Anadolu İmam Hatip Lisesi Müdürlüğünün'** nün **385310101109639100623-68/000** SGK Sicil Numarasının tehlike sınıfları arasında Az Tehlikeli - Tehlikeli sınıfta yer alması nedeniyle Acil Durum Planı yukarıda belirtilen durumların olmaması halinde 4 yıl sonra yenilemesi gerekmektedir.

5. Uygulama:

Acil Durum Planının uygulanmasında; kurumun Risk Değerlendirme Raporu ile Acil Durum Planı bir bütün olarak kabul edilmelidir.

İşletmede ortaya çıkması muhtemel acil durumlar, acil durumlarda karşılaşılabilecek sorunlar, acil durumlardaki tahliye sırasındaki öneriler ve alınacak önlemlerde temel prensipler hakkında ön bilgiler aşağıdaki gibidir;

5.1. Oluşabilecek Acil Durumlar;

- 1.) Yangın
- 2.) Deprem
- 3.) Su Baskını
- 4.) Sabotaj
- 5.) İş Kazası
- 6.) Patlama ve Parlama
- 7.) Savaş
- 8.) Kimyasal Kirlenme

5.2. Acil Durumlarda Karşılaşılabilecek Sorunlar;

Olağanüstü durumlarda karşılaşılabilecek olası sorunlar şu şekillerde olabilir:

- 1.) Veri kaybı
- 2.) Enerji kaybı
- 3.) Telekomünikasyon/ iletişim ağı hizmetlerinin kaybı
- 4.) Sistemlerin/uygulamaların kaybı
- 5.) Hizmet sağlayıcıların devre dışı kalması
- 6.) Çalışma alanlarının zarar görmesi, kullanılamaması
- 7.) Kritik / anahtar personele ulaşamaması
- 8.) Can kaybı ve yaralanmalar

5.3. Alınacak Önlemlerde Temel Prensipler;

Acil durumun; doğal afet veya bunun dışındaki nedenlerle oluşmasına, tipine ve boyutlarına göre alınacak tedbirler değişiklik gösterse de temel prensipler değişmemektedir. Bu prensipler aşağıda sıralanmıştır;

- 1.) Can kaybını önleyici, malzeme kaybını ise en aza indirici şekilde en doğru müdahalenin en kısa sürede yapılması,
- 2.) En kısa sürede olay boyutlarının ve hasarın doğru olarak tespiti,
- 3.) Hizmetin aksamasına neden olacak engelleri ortadan kaldıracak tedbirlerin kısa sürede alınmasıdır.

5.4. Acil Durum Tahliye Sırasındaki Öneriler;

- 1.) Tahliyenin yapılacağı bina ve sahadakilere olay duyurulur ve "PANIĞE KAPILMAYINIZ" duyurusu yapılır.
- 2.) İşletmeyi boşaltırken kapı ve pencereleri hava cereyanını azaltmak için kilitlemeden kapatınız.
- 3.) Çalışma yerlerinizi telaşa kapılmadan terk ediniz ve beraberinizde önemli evrak vs. almayı unutmayınız.
- 4.) Çıkış yerlerine sükûnetle gidiniz ve gereksiz acelecilikten sakınınız.
- 5.) Merdiven ve çıkış kapılarını düzenli olarak kullanınız ve sıkışıklığa sebep olmayınız.
- 6.) İşletme sahasındaki tehlikeli kısımlara yetkili şahısların dışında müdahale etmeyiniz.
- 7.) Bina ve sahayı tahliye ettikten sonra, belirlenen toplanma yerlerinde yeniden görev almak üzere varsa "AMİRİNİZİ" bekleyiniz.

5.5. Acil Toplanma Yeri;

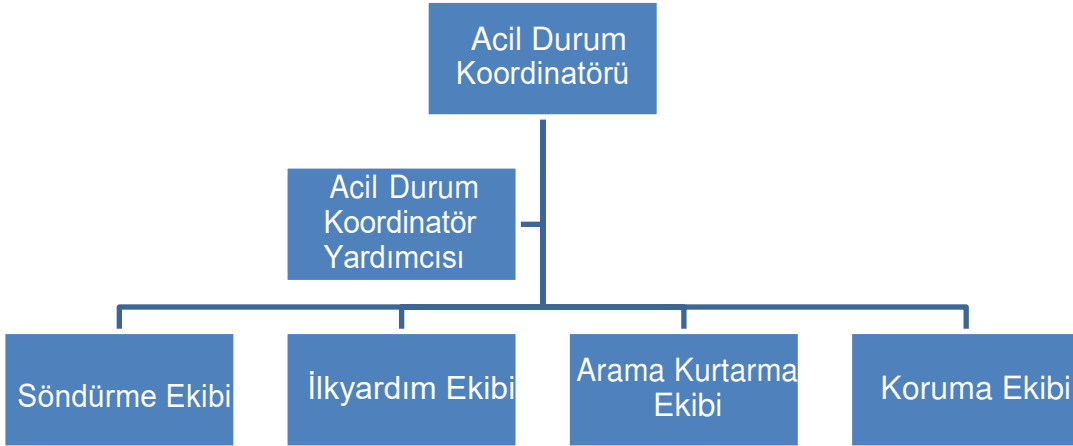
İşletme dışında güvenli olduğu tespit edilen ve önceden belirlenip tüm çalışanlara bildirilen ve gerektiğinde uyarı levhası ile işaretlenen alandır.



Acil Durum Toplanma Yeri Uyarı Levhası

3. BÖLÜM

ACIL DURUM EKİPLERİNİN GÖREV VE SORUMLULUKLARI



Acil Durum Ekipleri Organizasyon Şeması

Acil Durum Koordinatörü: Kendisine acil durum bildirildiğinde Acil Durum ve Kriz Yönetim Merkezine gider. Gelişmeler hakkında acil durum amir yardımcısından veya acil durum müdahale ekip liderlerinden bilgi alır ve acil durumu buradan yönetir. Gerek gördüğü takdirde tahliye, uzaklaştırma, ekibe destek vs. kararlarını alır.

Acil Durum Ekip Liderleri: Acil Durum Koordinatörünün direktif ve talimatlarına uygulanmasını sağlarlar. Acil durum ihbarını aldığı anda ekiplerin acil durum toplanma bölgesinde toplanmasını ve ekibin gerekli teçhizat ve ekipmanlarını almasını ve acil durum alanına gitmelerini sağlarlar.

Acil Durum Ekibi Üyesi: Acil durum ekibi olarak eğitim almış personeldir. Acil durum müdahale ekip liderlerinin talimatlarını uygulayarak acil duruma müdahale ederler.

3.1. Söndürme Ekibi:

Acil durumlarda, acil durum ekipler listesinde söndürme ekibi olarak görevli olan kişiler; yangın talimatı ve yangın acil durum planına göre hareket eder. Olası yangın durumlarında söndürme faaliyetlerini yürütürler.

Acil durumların öncesindeki görevleri:

- 1.) İşletme Genelinde bulunan söndürme ekipmanlarının yerleşim planına uygun olarak yerleşimini kontrol etmek.
- 2.) Kullanılmaz durumda bulunan ekipmanların kullanılır duruma getirilmesi için Acil Durum Koordinatörüne haber vermek. (Kullanılmış veya basıncı düşmüş yangın tüpleri, yangın dolaplarındaki hortum eksikliği, vb...)
- 3.) Yangın ekipmanlarının sürekli görünür vaziyette durmasını sağlamak. Önüne malzeme konularak görünmesine ve kullanımına engel olacak durumlarda ilgilileri uyarmak ve düzeltilmesini sağlamak.

Acil durumların sonrasındaki görevleri:

- 1.) Yangın söndürme ekibi, herhangi bir yangın ortaya çıkması durumunda yangının türüne uygun söndürücü malzeme (su, karbondioksit, kimyasal toz, vb...) ile yangına müdahale ederek yangını söndürmeye çalışır. Yangına müdahale ederken önce can emniyeti göz önünde bulundurulmalıdır.
- 2.) Yangına kurallarına göre müdahale etmek.

Söndürme Ekibinin Aylık Görevleri:

Söndürücüler, kullanılmak üzere bulunacakları yere konuldukları zaman ve daha sonra yaklaşık 30 günlük aralarla kontrol edilmelidir. Söndürücüler gerekli hallerde daha sık aralıklarda kontrol edilmelidir.

Söndürücüler, aşağıdaki gerekleri sağladığından emin olmak için periyodik şekilde kontrol edilmelidir.

- a) Söndürücünün işaretlerle gösterilen yerde bulunduğu,
- b) Söndürücünün engellenmemiş ve görülebilmesi ve dışa bakan yüzeyinde çalıştırma talimatlarının bulunduğu,
- c) Çalışma talimatlarının okunabilir durumda olduğu,
- d) Contalar ve mühür ile doluluk göstergelerinde bir kırılma veya kaybolma olup olmadığı,
- e) Söndürücünün tam dolu olduğu (tartarak veya kaldırarak)
- f) Söndürücünün belirgin bir biçimde hasar görmediği, korozyona uğramadığı, sızdırmadığı veya bir meme tıkanıklığı bulunup bulunmadığı,
- g) Varsa, basınç okuma düzeneğinin veya göstergenin kullanılan aralıkta veya konumda olup olmadığı.

Herhangi bir söndürücünün kontrolü sonucunda a) ve b)'de verilen şartlarda bir eksiklik olduğu saptanırsa, bu eksiklik derhal giderilmelidir.

SÖNDÜRME EKİBİ

Adı ve Soyadı	Ekip Elemanları	Ekipteki Görevi	İrtibat Tel No	İmza
NEBİLE AYGÜN	Ekip Başkanı	Acil bir durumda (yangın, deprem vb.) ilk müdahaleyi yapmak üzere görevli olan söndürme ekibini yönlendirme, içeride kalmış kişilerin tahliyesini sağlamak.	5055828113	İMZALANDI
GÜLBİN DÖRTKARDEŞLER	Ekip Başkan Yardımcısı	Ekip başkanına yardım etmek, ekip başkanı bulunmadığı durumlarda, onun görevini yerine getirmek	5363483424	İMZALANDI
MEVHİBE UMUS	Üye	Acil bir durumda, ekip başkanının talimatları doğrultusunda yangına ilk müdahaleyi sağlamak	5533069540	İMZALANDI
	Üye		İMZALANDI	
	Üye		İMZALANDI	
	Üye		İMZALANDI	

3.2. Kurtarma Ekibi:

Acil durumlarda, acil durum ekipler listesinde kurtarma ekibi olarak görevli olan kişiler; acil durum özelliğine göre ilgili planları uygulayarak, tehlike altındaki kişileri ve yangında ilk kurtarılacaklar listesinde belirtilen evrak ve malzemeleri en kısa sürede ortamdan uzaklaştırma ve ilk yardım ekibinin bulunduğu alana taşımakla görevlidir.

- 1) Herhangi bir acil durumda, öncelikle tehlike altındaki insanları ve sonrasında diğer canlıları kurtarmak.
- 2) Tehlike altında canlı bulunmaması durumunda malzemeleri öncelik sırasına göre kurtarmak. (Öncelikle bilgisayarlar, sonra evraklar ve büro mobilyaları gibi)
- 3) Yangın mahallerinde kurtarılması gereken eşya, dolap ve kasa üzerine **"YANGINDA İLK ÖNCE KURTARILACAKTIR"** yazılı etiketler konulacaktır.

Görevleri _____ :

- 1) Kurtarma ekibinde görevlendirilen kişi güncel tutulan personel ve öğrenci listeleriyle toplanma alanına gider.
- 2) Acil duruma göre öğrencileri ve çalışanları, panik yapmadan acil çıkış kapılarını kullanarak dışarıya çıkışlarını organize eder.
- 3) Tek bir kapıda yığılmanın olmaması için gerekirse diğer çıkış kapılarının güvenli olup olmamasına bakar, diğer kapılara personeli yönlendirir ve kendisi de dışarı çıkar.
- 4) Dışarı çıkan öğrenci ve personelin toplanma bölgesinde toplanmasını sağlar.
- 5) Kurtarma ekip başkanı toplanma bölgesinde personel yoklamasını yaparak Acil Durum Koordinatörüne sözlü rapor verir. Öğretmenler ise ilgili ekip elemanından aldığı güncel öğrenci listelerine göre yoklama yapar. Toplanma yerinde olması gerektiği halde olmayan öğrencileri sınıf başkanlarından veya sınıf öğrencilerinden öğrenir. Toplanma yerinde olması gerektiği halde olmayan öğrenciler isim ve numarası ile Acil Durum Ekip Koordinatörüne bildirilir.
- 6) İçerde kalan ve yaralanan var ise kurtarma ekipleri tarafından müdahale yapılır.

KURTARMA EKİBİ

Adı ve Soyadı	Ekip Elemanları	Ekipteki Görevi	İrtibat Telefonu	İmza
HASAN YILDIZ	Ekip Başkanı	Söndürme ekibinden alacağı talimat ile acil bir durumda öncelikle acil durumdan zarar görmüş kişileri daha sonra önemli belge ve malzemeleri kurtarmak üzere ekibi yönlendirmek	5065149862	İMZALANDI
ÖZLEM TAŞ DEMİREL	Ekip Başkan Yardımcısı	Ekip başkanına yardım etmek, ekip başkanı bulunmadığı durumlarda, onun görevini yerine getirmek	5074379636	İMZALANDI
	Üye	Ekip başkanının talimatı ile zarar görmüş kişilerin ve malzemenin tahliyesini sağlamak		İMZALANDI
	Üye			İMZALANDI

3.3. Koruma ve Haberleşme Ekibi:

Acil durumlarda, acil durum ekipler listesinde koruma-haberleşme ekibi olarak görevli olan kişiler; acil durum özelliğine göre ilgili planları uygulayarak, acil durum telefon listesinde belirtilen ilgili yerlere ve sorumlu kişilere haber vermek, çevre güvenliğini sağlamak, paniği yatıştırmak ve acil durum bölgesinin tamamen boşaltıldığı kontrol etmekle görevlidir.

Görevleri :

- 1.) Tehlike altındaki bölgenin etrafını çevirerek dışarıdan ilgili olmayan kişilerin tehlikeli bölgeye girmesini engellemek.
- 2.) Tehlikeden kurtarılan malzemelere, ilgili olmayan kişilerin zarar vermesini veya başka sebeplerle zarar görmesini engellemek amacı ile hareket etmek.
- 3.) Mümkün olduğu takdirde diğer ekiplere destek vermek.

KORUMA VE HABERLEŞME EKİBİ				
Adı ve Soyadı	Ekip Elemanları	Ekipteki Görevi	İrtibat Telefonu	İmza
MEHMET GÜLEÇ	Ekip Başkanı	Acil durumda kişilerin toplanma bölgesinde sayımlarını yapmak, eksik olup olmadığını tespit etmek. Eksikleri söndürme ve kurtarma ekiplerine bildirmek, can ve mal güvenliğini sağlamak	5428020249	İMZALANDI
GÜLŞEN ERER	Ekip Başkan Yardımcısı	Ekip başkanına yardım etmek, ekip başkanı bulunmadığı durumlarda, onun görevini yerine getirmek	5305605545	İMZALANDI
REYHAN BAYSEL	Üye	Ekip başkanının talimatı ile zarar görmüş kişilerin ve malzemenin tahliyesini sağlamak can ve mal güvenliğini sağlamak	5362880800	İMZALANDI
	Üye			İMZALANDI
	Üye			İMZALANDI

3.4. İlk Yardım Ekibi:

Acil durumlarda, acil durum ekipler listesinde ilk yardım ekibi olarak görevli olan kişiler; sağlık ekiplerine haber vermekle ve kurtarma ekibi tarafından ilk yardım bölgesine getirilen kişilere sağlık ekipleri gelinceye kadar gerekli ilk yardım müdahalelerini uygulamakla görevlidir

- 1.) Acil durumlarda yaralanan insanlara ilk müdahaleyi yapmak ve en emniyetli şekilde kazazedenin en yakın sağlık kuruluşuna ulaştırılmasını sağlamak.
- 2.) İlk yardım işleminin kesinlikle eğitimli personel tarafından yapılmasını sağlamak.
- 3.) İlk yardım esnasında gerekli malzemeleri her zaman hazır bulundurmak.
- 4.) İlk Yardım esnasında kazazedeye tıbbi müdahale yapılmaz. Sadece Ambulans gelinceye kadar veya sağlık kuruluşuna ulaşana kadar kazazede kontrol altında ve uygun pozisyonda tutulur.
- 5.) Kaza anında 112 nolu Hızır Acil Servisini arayarak ambulans çağırarak.

İLK YARDIM EKİBİ				
Adı ve Soyadı	Ekip Elemanları	Ekipteki Görevi	İRTİBAT TELEFONU	İmza
MÜMİN MANİSALIOĞLU	Ekip Başkanı	Yaralı personele sağlık ekipleri gelinceye kadar almış olduğu eğitim doğrultusunda ilk yardımda bulunmak, gerektiğinde sağlık ekiplerine yardım etmek	5549267793	İMZALANDI
HALE BOZALAN KARA	Ekip Başkan Yardımcısı	Yaralı personelin bulunduğu alanda, diğer personeli kontrol altına alıp paniği önlemek; ilk yardım eğitimi almamış personelin müdahalesine engel olmak	555590220	İMZALANDI
MELİKE SAFTEKİN	Üye	Yaralı personelin bulunduğu alanda, diğer personeli kontrol altına alıp paniği önlemek; ilk yardım eğitimi almamış personelin müdahalesine engel olmak	5065330129	İMZALANDI
	Üye		İMZALANDI	
	Üye		İMZALANDI	
	Üye		İMZALANDI	

3.5. Teknik Kontrol Ekibi:

Acil durumlarda müdahale için teknik konular bölümlere ayrılarak her bölümün yetkilileri ilgili bölümlerdeki önlemleri alır. Bu görevle ilgili bazı öneriler aşağıda verilmiştir. Burada verilenlerin dışında kurumun ihtiyaçlarına göre bölümler arttırılabilir.

- 1) Elektrik araçlarının ve tesisatın sorumlusu ana panonun kapalı olup olmadığını kontrol eder, gerekirse kapatır.
- 2) Kazan ve Doğalgaz sorumlusu, kazan ve doğalgazı faaliyet dışı bırakır.
- 3) Hidrofor dairesi sorumlusu hidroforun çalışıp çalışmadığını kontrol eder.
- 4) Tehlike arz eden diğer bölümlerde belirlenir ve acil durumlarda gerekli önlemler alınır.

TEKNİK KONTROL EKİBİ				
Adı ve Soyadı	Ekip Elemanları	Ekipteki Görevi	İRTİBAT TELEFONU	İmza
Hidayet ESLEK	Ekip Başkanı	Acil durumda Elektrik, doğalgaz, hidrofor ve diğer tehlikelerle ilgili önlem almak		İMZALANDI
Remzi ÖZĞAN	Ekip Başkan Yardımcısı	Görevleriyle ilgili ekip başkanına yardımcı olmak		İMZALANDI
	Üye	Ekip başkanının vereceği görevleri yapmak		İMZALANDI

3.6. Kimyasal Kirlenme Ekibi (Kimyasal Tehlike Bulunan Okullarda):

- 1) Herhangi bir acil durum sebebi ile veya iş kazası sonucu, kimyasal malzemelerin dökülmesi durumunda bu malzemenin yayılmasını, kanalizasyona akmasını ve çevreye verebileceği muhtemel zararları kontrol altına almaya çalışmak.
- 2) Dökülen kimyasal malzemeyi uygun şekilde temizlemek ve tehlike riskini ortadan kaldırmak.
- 3) Kimyasalların taşınması ve depolanması esnasında ortaya çıkabilecek tehlike risklerine karşı gerekli önlemleri almak ve alınmasını sağlamak.
- 4) Müdahale esnasında kişisel koruyucu donanım (çizme, elbise, maske, eldiven, gözlük vb.) giymek.

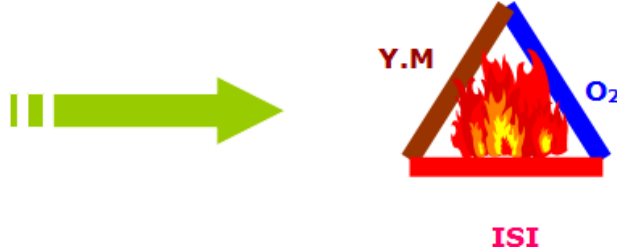
KİMYASAL KİRLLENME EKİBİ				
Adı ve Soyadı	Ekip Elemanları	Ekipteki Görevi	İRTİBAT TELEFONU	İmza
Filiz ASLAN	Ekip Başkanı	Herhangi bir acil durum sebebi ile veya iş kazası sonucu, kimyasal malzemelerin dökülmesi durumunda bu malzemenin yayılmasını, kanalizasyona akmasını ve çevreye verebileceği muhtemel zararları kontrol altına almaya çalışmak.		İMZALANDI
Nazan KARAGÜL	Ekip Başkan Yardımcısı	Ekip Başkanına görevle ilgili yardımcı olmak		İMZALANDI
	Üye	Ekip başkanının vereceği görevleri yerine getirmek.		İMZALANDI

4. BÖLÜM

MUHTEMEL ACİL DURUM SEBEPLERİ VE HAREKET TARZLARI

A. YANGIN:

Maddenin ısı ve oksijenle birleşmesi sonucu oluşan kimyasal bir olaydır. Yanma olayının oluşabilmesi için; yanıcı madde, ısı ve oksijenin bir arada bulunması gerekir.



1. Yangın Sınıfları:

Yangınların bir birinden farklı davranışlar gösterdiği görülmektedir. Her yangının oluşumu, gelişimi farklı farklı tezahür etmesine rağmen bu farklılığın yanıcı maddeden kaynaklandığı bilinmektedir. Bu nedenle yangın; yanıcı maddenin fiziksel özelliklerine göre dört kategoride incelenmektedir.

1.1. A Sınıfı Katı Yanıcı Maddeler Yangını (Adi Yangınlar):

Artık olarak karbon tabakası bırakan ve genelde korlu olarak yanan katı yanıcı maddelerin tutuşması ile oluşan yangınlardır. Metallerin dışındaki yanıcı katı maddeleri kapsar. Odun, kömür, kâğıt, tekstil maddeleri, kauçuk bazı örneklerdir. Bu yanıcılar için için yanmaya devam etme özelliklerine sahiptirler. Yani yanma yüzeyde sınırlı olmayıp maddenin iç hücrelerine doğru devam etmektedir. Naftalin, zift gibi yanarken eriyen A sınıfı içinde değerlendirilen yanıcılarda vardır. Bu tip yanıcılarda yanma derinliklere nüfuz edemeden yüzeyde oluşur.

1.2. B Sınıfı Sıvı Yanıcı Maddeler Yangını (Akaryakıt Yangınları):

Yanıcı sıvıların oluşturduğu bu yangınlar genellikle petrol türevi ve bitkisel yağların tutuşması ile oluşan yangınlardır. Ancak B sınıfı yangınları yine yanıcı madde özelliklerine göre kendi içinde de üç kategoride düşünmek doğru bir değerlendirme olur. Birincisi su ile karışmayan ham petrol, benzin gaz yağı, makine yağları, laklar vb. sıvılar. İkincisi su ile hemen karışan (suda çözülen) alkol vb. sıvılar. Üçüncüsü ise katran, asfalt, gres vb. ağır yağlardır. B sınıfı yangınlarda yanma yüzeydedir. Yani ısınan sıvıdan çıkan buharlar yanar.

1.3. C Sınıfı Gaz Yanıcı Maddeler Yangını (Gaz Yangınları):

Yanabilen gazların oluşturduğu yangınlardır. Bütan, eter, aseton, likit petrol gazı, (LPG veya SPG) havagazı, doğal gaz vb. gaz yanıcılar bu sınıfa örnek bazı gazlardır. C sınıfı yangınlarda yanma gazın sızdığı yüzeydedir. Gaz basıncının atmosfer basıncından fazla olduğu yerlerde böyle devam eder. Gaz ve atmosfer basıncının eşit olduğu yerlerde yanma bütün bölgede devam eder. Gaz, depo vb. kapalı yerlerde ise bu durumda yanma bölgesindeki hızlı yanma basıncını yenecek açıklık (havalandırma) yoksa patlama kaçınılmazdır. Elektrikli makine ve hassas cihazların yangınlarını da bu sınıfa dahil edebiliriz.

1.4. D Sınıfı Hafif Metal Yangınları:

Özel yangınlar olarak da nitelendirilen D sınıfı yangınlar gelişen teknoloji ile endüstriyel çevrelerde görülmeye başlayan yangınlardır. Bu yangınlar Magnezyum, Alüminyum, Sodyum, Zirkonyum vb. hafif metallerin yanması ile oluşur.

2. Yangın Söndürme Prensipleri:

Yangının sınıfı ne olursa olsun söndürme prensipleri ortaktır. Bu prensip yanmayı meydana getiren üç unsurdan yanıcı maddeyi, oksijeni veya ısıyı ortadan kaldırmaktır.

Yanıcı Maddeyi Yok Etmek

- Yanıcı maddeyi ortadan kaldırmak
- Yanıcı maddeyi ısıdan ayırmak
- Ara boşluğu meydana getirmek

Isıyı Yok Etmek

- Su ile soğutmak
- Yanıcı maddeyi dağıtmak
- Kuvvetli üfleme

Oksijeni Yok Etmek

- Örtmek
- Boğmak
- Oksijeni azaltmak

2.1. Yanıcı maddeyi ortadan kaldırmak:

Kırıp parçalamak, ayırmak veya sıvı akıcılığı kesmek suretiyle yanıcı maddeleri bazen ortadan kaldırmak mümkün olsa da, yanıcıların ağır ve taşınmaz mallar olduğu düşünülürse her zaman uygulama alanı bulunmayabilir.

2.2. Isıyı ortadan kaldırmak:

Her yanıcı maddenin bir yanma ısıya çıktığına göre, yanan maddeleri bu ısının altına kadar soğutmak yangını söndürmek için iyi bir yöntemdir.

2.3. Oksijeni ortadan kaldırmak:

Yangın mahalline ağır ve yanmaz gazlarla aerosol sıvılar sevk etmek havada bulunan yaklaşık %21 oranındaki oksijeni azaltılarak ortadan kaldırılmasını sağlar.

3. YANGIN SÖNDÜRÜCÜLER:

Yangın Sınıflarına Göre Kullanılan Söndürücü Çeşitleri:

Yangın Çeşitleri	A	B	C	D	E
Cinsi	Katı	Sıvı	Gaz	Metal	Elektrik
Yanıcı Madde	Kağıt, Odun, Ahşap, Kumaş, Pamuk vb.	Boya, Tiner, Yağ, Akaryakıt vb.	Doğalgaz, Metan. LPG, Propan, Asetilen vb.	Magnezyum, Alüminyum, Sodyum vb.	Elektrik
Söndürme Yöntemi	Soğutma, Yanmayı Engelleme	Engelleme, Boğma, Soğutma	Engelleme	Soğutma, Boğma	İlk iş elektriğin kesilmesi
Kullanılan Söndürücü	Su, ABC tozlu ve köpüklü söndürücü,	ABC ve BC tozlu, halon gazlı, CO ₂ ve köpüklü söndürücü	ABC ve BC tozlu, halon ve CO ₂ gazlı söndürücü	Sadece D tozlu söndürücü	ABC ve B tozlu, halon gazlı söndürücü

■



SU

X

X

X

X

KÖPÜK

X

X

X

KURU KİMYEVİ TOZLU

Malzeme Zarar Görebilir

KARBONDİOKİSTLİ

Dahas sonra soğutma yapılmalıdır

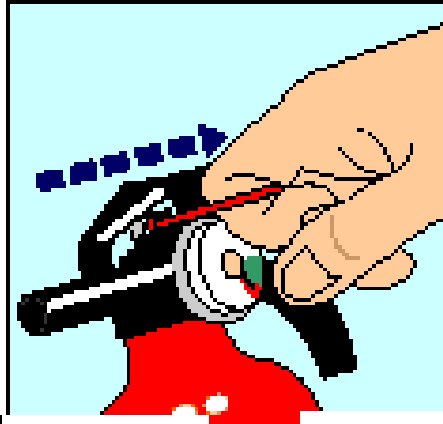
Daha sonra soğutma yapılmalıdır

X

X

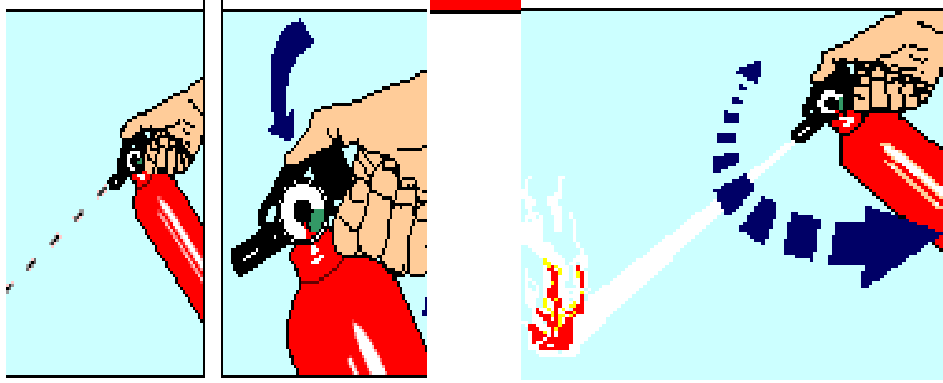
Yangın Söndürme Tüpü Kullanma:

- Tetiğin üstündeki pimi çekiniz



- Hortumu yuvasından kadar basınız,

çıkartınız ve tetiğe sonuna

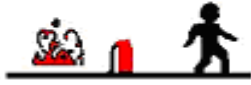
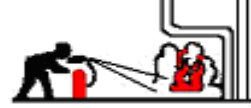
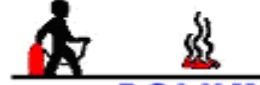


- Hortumun ucundan çıkan yangın söndürücü maddeyi yangın bölgesine boşaltınız,



Yangın Söndürme

Kuralları

YANLIŞ**DOĞRU****RÜZGARI
ARKANA AL****CİHAZI ALEVİN
DİBİNE TUT****CİHAZI YANGININ
DOĞDUĞU YERE TUT****İLK ÖNCE ÖNÜ
SONRA İLERİYİ SÖNDÜR****YANGIN TAMAMEN
SÖNMEYEN AYRILMA****DOLUMU YAPTIKTAN SONRA
CİHAZI OMUZ
HİZASINA AS**

Yangın Esnasında Hareket Tarzı:

Eğer yangın İşletmenin tamamını ve tüm personeli tehdit edici boyutta ise,

- 1) En yakın yangın alarm düğmesine basılır ve yüksek sesle “Yangın var herkes dışarı çıksın” diye bağırlır. Bağırlırken yangının yeri de tarif edilir.
- 2) Elektrik Bakım Sorumlusu ve Yardımcısı tarafından İşletmenin elektrikleri kesilir. Elektrikler kesilmeden müdahale edilmez.
- 3) Kurtarma ekibi kurtarılması gereken malzemeleri kurtarır ve yangının yayılmasına sebep olacak yanıcı, parlayıcı, patlayıcı malzemeler uzaklaştırılır.
- 4) İlk yardım ekibi yaralananlara ilkyardım müdahalesi yapmak için müdahale ekipmanlarını alarak olay mahalline gelir ve hazır bekler.
- 5) Yaralananlara ilkyardım yapıldıktan sonra hastaneye sevki sağlanır.
- 6) Mevcut imkânlarımızın yeterlilik durumuna göre Yönetim kararı ile itfaiyeden yardım istenir. İtfaiyeye haber verilirken; yangın yerinin adresi en kısa ve doğru şekilde bildirilir, mümkün ise yangının cinsi bilgisi verilir. (bina, benzin, motorlu vasıta vb.)
- 7) İtfaiye geldiğinde acil durum ekipleri itfaiye ekibi ile koordineli çalışarak itfaiyenin yangını söndürmesine yardım ederler.
Eğer yangın büyük değil ve geneli tehdit edecek boyutta değilse,
 - 1) Yangının bulunduğu bölgedeki personel o anki en yetkili kişi tarafından tehlikeli bölgeden uzaklaştırılır.
 - 2) Acil durum ekibindeki personelin toplanması sağlanır.
 - 3) Yangın bölgesinin elektrikleri kesilir.
 - 4) Yangın söndürme ekipleri yangın söndürme tüpleri ile müdahale ederken, koruma ve kurtarma ekipleri değerli evrak ve malzemeleri uzaklaştırır.

YANGIN ACİL EYLEM PLANI

YANGININ MEYDANA GELMESİ



YANGININ ÇEŞİDİNİ BELİRLE



KATI



SIVI



GAZ



ELEKTRİK

UYGUN YANGIN SÖNDÜRME TEÇHİZATINI BELİRLE



YANGIN HORTUMU



KURU KİMYASAL TOZ



CO₂ TİPİ



HALOKARBON



SÖNDÜRME CİHAZI
KULLAN

İLK MÜDAHALEYİ YAP



YARALILARI BELİRLE
İLK YARDIM NOKTASINA TAŞI



İLK YARDIM YAP

İTFAİYE (110) VE AMBULANSA (112) HABER VER



YERLEŞİM ŞEMALARINA
GÖRE ÇIKIŞ



TOPLANMA BÖLGESİNDE
BULUŞMA



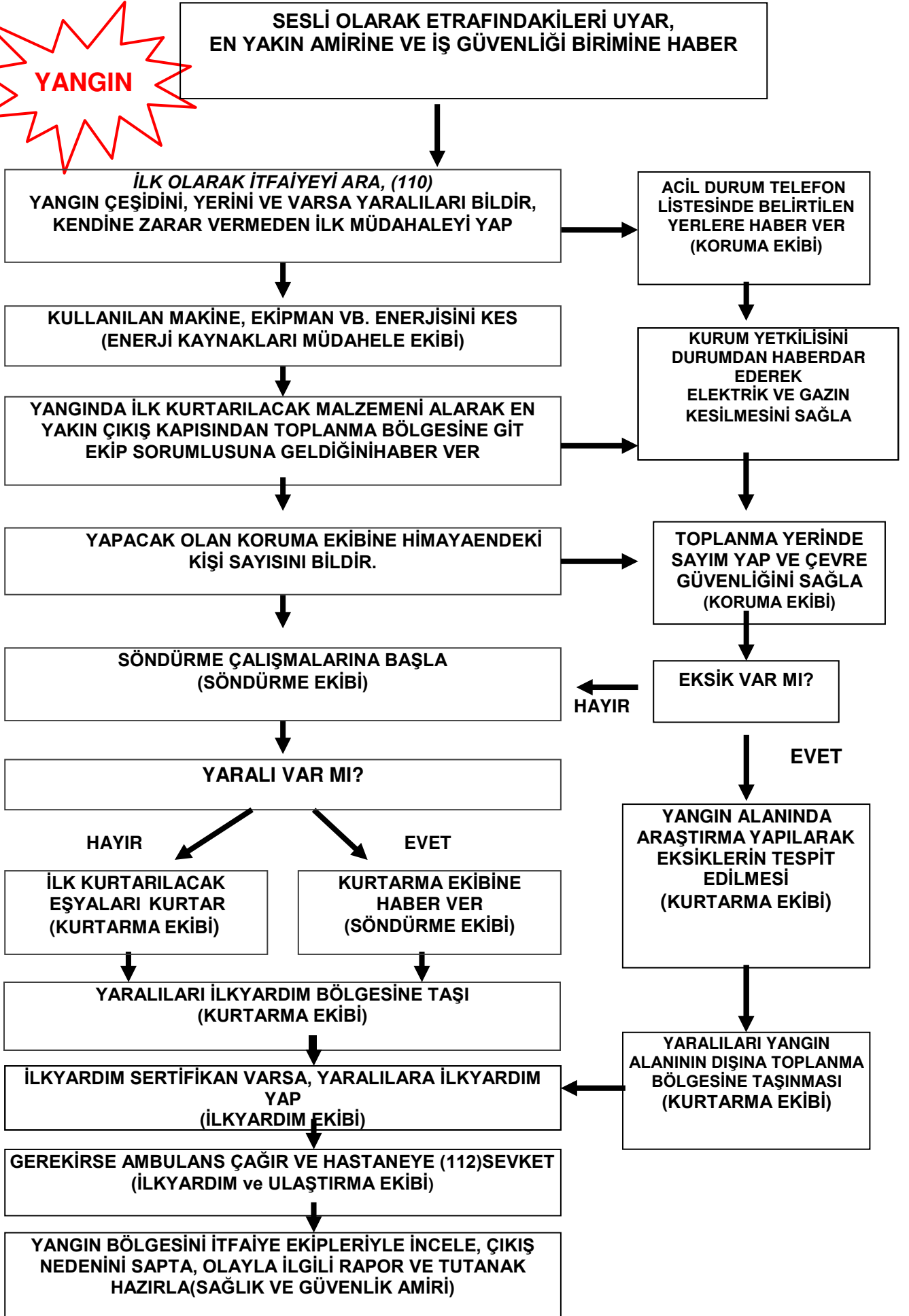
TOPLANMA BÖLGESİNDE
SAYIM

YANGININ BİR DAHA ÇIKMAMASI İÇİN ARAŞTIRMA YAP ÖNLEYİCİ VE DÜZELTİCİ ÖNLEMLER AL



YANGIN ÇIKTIĞI ZAMAN UYULMASI GEREKEN KURALLAR:

- 1- Yangın anında soğukkanlılıkla yangının çeşidine en uygun ve en yakın yangın söndürme cihazı ile ilk müdahaleye başlanmalıdır. Yangın fark edildiğinde derhal en yakın amire ya da yetkiliye haber verilmeli. Bulduğunuz yerde yangın ihbar düğmesi varsa ona basınız. Söndürme çalışması yapılırken itfaiyeye bildiriniz.
- 2- Ahşap, kâğıt, kumaş, odun, saman gibi maddelerden çıkan yangınlarda su, köpüklü ve kuru kimyevi toz tip yangın söndürme cihazları kullanılmalıdır.
- 3- Benzin, mazot, gaz, polietilen veya diğer petrol türevi kimyasal ve yağ yangınlarında CO₂ ve kuru kimyasal tozlu tip yangın söndürme cihazları kullanılmalıdır. Su kesinlikle kullanılmamalıdır.
- 4- Elektrik tesisatı ve teçhizatı, trafo ve benzeri yangınlarda, ana şalterden veya kaynaktan elektrik kesilmelidir. CO₂, kuru kimyasal tozlu söndürme cihazı, klorlu brometan, karbontetraklorit muhtevalı söndürme cihazları ile ilk müdahale yapılmalıdır. Kesinlikle sulu tip yangın söndürme cihazı kullanılmamalıdır. Su kesinlikle kullanılmamalıdır.
- 5- Yangın bölgesinde enerji kesilmeden, uygun olmayan yangın söndürme araçları ile yangına müdahale edenler engellenmelidir.
- 6- Yangın bölgesinde görevli olmayanlar, yangın söndürmede görevli personelin direktifleri doğrultusunda hareket etmelidirler. Talimat verilmeden hiçbir müdahalede bulunulmamalıdır.
- 7- Yangın anında öncelikle her ünitenin özel yangın söndürme talimatına uyulmalıdır.
- 8- Yangının yayılmaması için civardaki yanıcı maddeler uzaklaştırılmalıdır. Ancak kimseyi tehlikeye atmamaya dikkat edilmelidir.
- 9- İtfaiye geldiğinde müdahale tamamen itfaiyeye bırakılmalı ve itfaiye amirinin talimatlarına uyulmalıdır.
- 10- Yangın bitiminde zehirli gazların boşaltılması için kapalı yerler havalandırılmalıdır.
- 11- Yangın çok büyükse, kalın bir duman tabakası mevcutsa, tehlikeli gaz veya buhar birikimi varsa ve çevrede çabuk alev alabilen ve infilak edebilen maddeler varsa yangın yeri terk edilmelidir.



B. DEPREM:

Deprem yer içinde fay olarak adlandırılan kırıklar üzerinde biriken biçim değiştirme enerjisinin aniden boşalması sonucunda meydana gelen yer değiştirme hareketinin neden olduğu karmaşık elastik dalga hareketidir.

1. Deprem Öncesinde Yapılacaklar:

Yaşadığınız / Bulduğunuz mekanı inceleyin. Korunma için bulunacağınız yeri ve muhtemel kaçış yolunu belirleyin.

Eğer bulunduğunuz noktadan kendinizi 10-15 saniye içinde bina dışına çıkartacak ve güvenli bir açık alana ulaştıracak pozisyonunuz varsa, bu yolu saptayın. (Bu yöntem sadece zemin ve 1. Katta olanlar için geçerlidir.)

1.1. Yaşam ve Çalışma Alanlarının Doğal Afetlere Hazırlanması:

- 1) Rafların güvenli bir şekilde duvarlara asılı olduğundan emin olun,
- 2) Büyük ve ağır nesnelerin alt raflara konduğundan emin olun,
- 3) Şişeleri, camlar ve porselenleri alçak yerlere koyun, dolapların kapaklarını sıkıca mandallayın,
- 4) Resimler, aynalar vs. ağır nesnelere, koltuklardan ve insanların oturdukları yerlerden uzak yerlere asın,
- 5) Bilgisayar vs. altlarına kaymayı önleyici lastik takozlar koyun,
- 6) Tepede bulunan lambaları destekleyin,
- 7) Hatalı elektrik teçhizatını onarın. Bunlar potansiyel yangın riskleridir. Bunun yanında esnek kablolar kullanmaya çalışın,
- 8) Yerdeki ve duvarlardaki çatlakları onarın. Eğer yapısal bozuklukların işaretleri varsa bir uzmanın görüşünü alın,
- 9) Yanıcı ve ev kimyasallarını ısıdan uzak tutun; güvenli bir dolapta saklayın.

1.2. Çalışma Alanlarında Tehlikelerden Önce Yapılacaklar:

- 1) İnsanlar önceliklidir unutmayın,
- 2) Hayati kayıtları ve yüksek önem arz eden eşyaları taşıyın veya güvenli bir yere koyun,
- 3) Camları plastik malzemeler ile bant yardımı ile kapatın,
- 4) Su, gaz ve elektrik kaynaklarının eğitimli kişiler tarafından kapatıldığını kontrol edin,
- 5) Eşyaları camlardan uzak ve suyun erişemeyeceği yerlere taşıyın,
- 6) Rafları, dolapları ve diğer eşyaları bantlar ile devrilmeyecek şekilde bağlayın,
- 7) Dış kullanım eşyalarını bina içinde güvenli bir yere koyun,
- 8) Beraberinizde personel listesi, sigorta, finansal kayıtlar, envanter, acil durum planları, ve teçhizatını alın,
- 9) Binaya geri dönüş sırasında giriş işlemlerinde yönlendirme yapması için bir personeli atayın.

1.3. Yaşam ve Çalışma Alanlarında Güvenli Yerlerin Tespit Edilmesi:

- 1) Ağır masa ve sıraların altı (Metal bacaklı sağlam yapılı)
- 2) Koridor içleri
- 3) Odaların ve kemerlerin köşeleri
- 4) Kırılabilir camlardan, pencerelerden, aynalardan, resimlerden, yada üzerinize düşebilecek ağır kitaplıklardan ve mobilyalardan uzak yerler, bina dışında güvenli yerleri belirleyin. Binalardan, ağaçlardan, telefon ve elektrik direklerinden, üst geçitlerden ve alt geçitlerden uzak durun.

2. Deprem Sırasında Yapılacaklar:

- 1) Depremi hisseden herkes hızlı bir şekilde kapalı alanı terk eder. Terk ederken de “Deprem var herkes dışarı çıksın” diye bağırlır. Çıkış kapıları ilk çıkan personel tarafından sonuna kadar açılmalı ve açık tutulmalıdır. Dışarı çıkanlar toplanma alanında toplanır. Deprem anında 10 –15 saniye içinde bulunduğunuz binayı terk edebiliyorsanız derhal kaçın, yoksa güvenli bir yer bulun.
- 2) İlk sarsıntıyı hissettiğiniz anda sakin olun. Paniğe kapılmayın. Panik sağlıklı düşünmenizi engelleyecek, hatalı, bilinç dışı hareket etmenize yol açacaktır. Bilinçli düşünebilmek, hazırlıklarınızı felaket anında değil, daha önce yapmanıza ve planlamanıza bağlıdır.
- 3) Eğer binayı terk edemiyorsanız, daha önce belirlediğiniz yaşam üçgeni alanına gidin ve yan yatarak cenin pozisyonunu alın.
- 4) Kesinlikle oradan oraya koşmayın ve ayakta durmayın.
- 5) Makine operatörleri eğer kapatabiliyorlarsa yangın ihtimaline karşı makinenin elektriğini kapatmalıdır.
- 6) Kurumun elektrikleri kesilmelidir.
- 7) Herhangi bir müdahale için depremin bitmesi beklenmelidir.
- 8) Deprem geçtikten sonra yıkılma, yangın vb. varsa acil durum ekipleri önce insanlardan başlamak üzere gerekli müdahaleyi yaparlar.
- 9) Gerekiyorsa Sivil Savunma Müdürlüğünden yardım istenir.
- 10) Herhangi bir yıkılma ve hasar yoksa personelin evini araması ve haber almasına imkan sağlanır.
- 11) Herhangi bir yaralı olması durumunda hastaneler aranarak doluluk oranı sorulur, müsait olan ve hasar görmemiş en yakın sağlık kuruluşuna götürülür.

2.1. Kapalı Yerdeyseniz;

- 1) Sakin olun,
- 2) İçerde kalın, bina dışına koşmayın,
- 3) Asansör ve merdiveni kullanmayın, ilk tehlike arz eden yerlerdir,
- 4) Masa benzeri sağlam bir koruyucunun altına girin (bina ve oda içindeki en güvenli yer tespit edilmeli ve bilinmelidir),
- 5) Başınızı saklayın ve hareket etmeyin,
- 6) Yüksekliği 1.5m.’yi geçmeyen (üstü boş sağlam sabit tezgah vs.) bir cismin yanına anne karnındaymış gibi yatın, hayat üçgeninin oluşma ihtimali kuvvet kazanır.
- 7) Pencere ve cam eşyalardan uzak durun,
- 8) Kayabilecek veya devrilebilecek kütüphane, dolap ve diğer eşya ve malzemeden uzak durun,
- 9) Hissettiğinizde “DEPREM” diye bağırlın ve emniyetli bir şekilde önceden tespit edilen yerlere gidin,
- 10) İkinci deprem tekrarlayabilir bu nedenle sakin olun,
- 11) Telefonları çok acil durumlar haricinde kullanmayın.

2.2. Dışarıdaysanız;

Binalardan, ağaçlardan, direklerden ve reklam panolarından uzak durun.

2.3. Duran Araçtaysanız;

- 1) Binalardan, üst ve alt geçitlerden uzaklaşın, açık alanda bulunun ve araçtan çıkmayın.
- 2) Deprem başladığında nerede olursanız olun, hemen kendinizi korumaya alın ve sarsıntı durana kadar orada kalın.

2.4. Hareket Eden Araçtaysanız;

- 1) Aracı durdurun ve aracın içinde kalın,
- 2) Köprülerden, alt ve üst geçitlerden, binalar ve elektrik direklerinden uzaklaşın,
- 3) Yolu kapatmamaya özen gösterin,
- 4) Sallanma sona erdiğinde tedbirli olun. Depremin zarar vermiş olabileceği rampalardan ve köprülerden geçmeyin.

2.5. Otobüsteyseniz;

Otobüs durana kadar koltuğunuzda kalın,

2.6. Kalabalık Alandaysanız;

- 1) Ezilmeyeceğiniz bir noktaya sığınmaya çalışın,
- 2) Yüksek yapıların bulunduğu yaya yolları özellikle tehlikelidir,
- 3) Eğer içerideyseniz, devrilen kolonlar vb. çarpabileceği için dışarıya koşmayın,
- 4) Alışveriş merkezlerinde, en yakın mağazaya sığının,
- 5) Pencereleden, vitrinlerden, projektörlerden, ağır eşyalardan, dolu raflardan uzak durun.

3. Deprem Sonrasında Yapılacaklar:

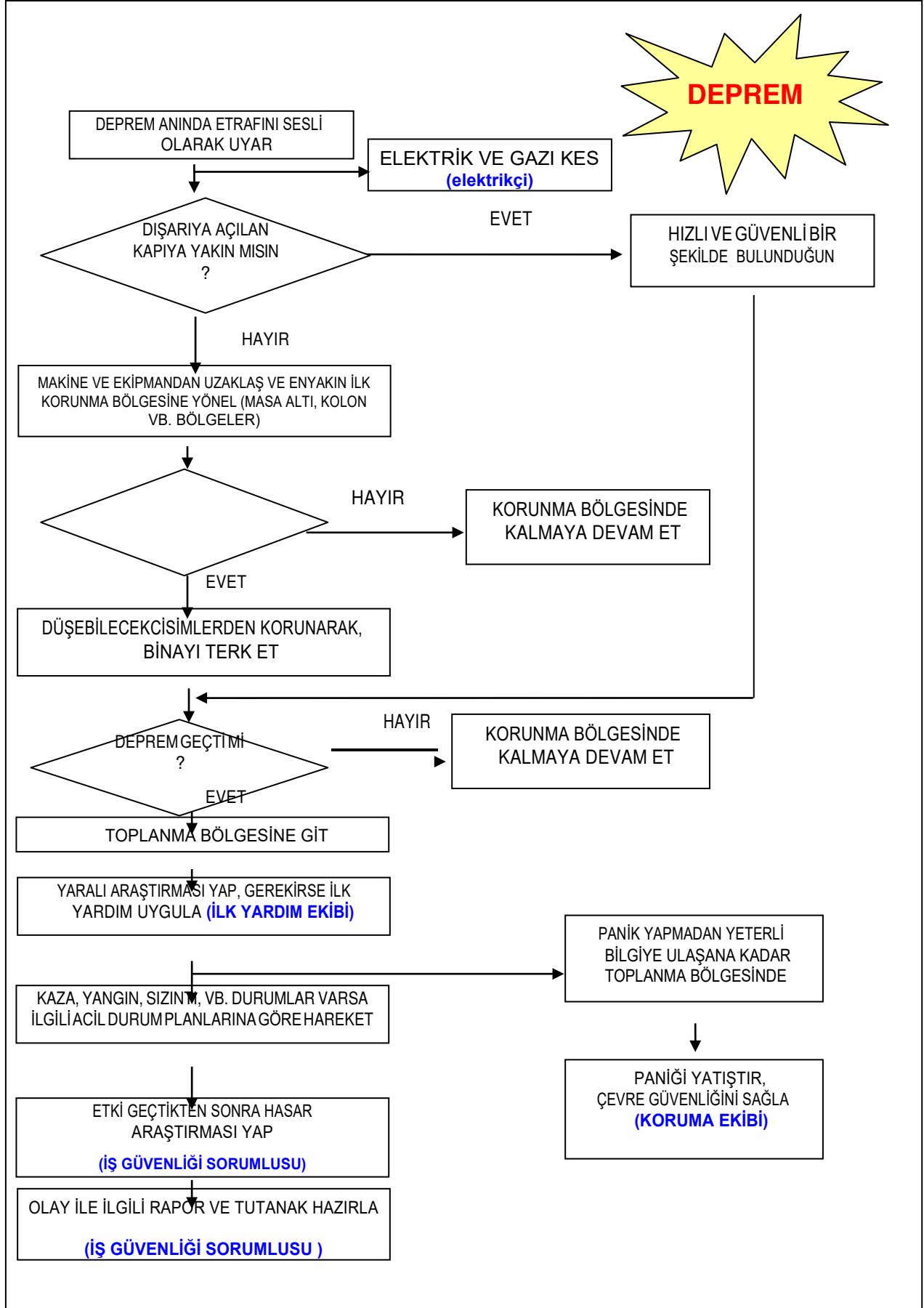
Muhtemel bir depreme karşı hazırlık, sallanmalar bittikten sonra meydana gelen şoklar, yangınlar ve çok yıkıcı hasarlar söz konusu olduğunda ne yapmak ve ne yapmamak gerektiğini içerir. Sözü geçen tehlikelere karşı soğukkanlı olun, sakin davranın. Öncelikle, hayatı tehdit eden durumları dikkate alın. Unutmayın ki, 72 saatten uzun bir süre yalnız başınıza kalabilirsiniz.

3.1. Deprem Sonrasında Artçı Depremlere Hazırlıklı Olma;

Ana depremden daha hafif şiddette de olsa, artçı depremler ek zarar meydana getirir ve zarar görmüş yapıların tamamen çökmesine neden olabilir. Artçı depremler; depremden sonra ilk saatlerde, günlerde, haftalarda hatta aylarda meydana gelebilir.

- 1) Yaralı ve enkaz altındaki insanlara yardımcı olun,
- 2) Uygun olan her yerde ilkyardım yapın,
- 3) Ciddi bir şekilde yaralanmış kişileri, daha fazla yaralanmalarına neden olmamak için hareket ettirmeyin,
- 4) Yardım için telefon edin,
- 5) Zarar görmüş binaların dışında ve uzak bir yerde durun,
- 6) Yetkililer güvenli olduğunu söylemedikçe binalara dönmeyin,
- 7) Telefonu sadece acil ihtiyaç durumunda kullanın,
- 8) Dağılan ilaçları, beyazlatıcıları, gazı ya da yanıcı sıvıları temizlemeye çalışın,
- 9) Gaz ya da diğer kimyasalların kokusunu aldığınız alanları terk edin,
- 10) Klozet ve dolapların kapaklarını dikkatle açın,
- 11) Zarar durumunda bacaların tüm uzunluklarını kontrol edin. Fark edilmeyen zarar, bir yangına neden olabilir.

DEPREM ACİL DURUM EYLEM ŞEMASI



C.SU BASKINI:

Eğer uzun bir zamandır yoğun bir şekilde yağmur yağıyorsa, bir sele hazırlıklı olmak gerekir. Seller toprağın suya doymasından sonra meydana gelir.

1. Su Baskını / Sel'den Önce Yapılacaklar:

- 1) Acil durum bilgisi için taşınabilir, pilli bir radyo bulundurun,
- 2) Olası sel durumlarında eğer aracınızı durduracaksanız, nehir kenarlarından uzak yerlere bırakmaya çalışın. Sel suları hızla yükselip aracınızı sürükleyebilir,
- 3) Su kanallarına yakın yerlerde bulunuyorsanız, mesafenin sizi yanıltmasına izin vermeyin. Baraj yıkılmaları ya da ani başlayan bir yağmur, kanallarda bulunan suyun taşmasına ve o alana ani bir sel baskınına neden olabilir,
- 4) Eğer yerel otoriteler tarafından uyarılmış iseniz; tüm güç kaynaklarını kapatın. Gaz vanasını kapatın.
- 5) Sigorta poliçelerini, dokümanları ve diğer değerli evrakları güvenli bir kutuda saklayın. Bu dokümanlara hızlı ve kolay bir şekilde ulaşmanız gerekebilir. Sel sırasında en az hasara uğrayacak şekilde, güvenli bir yerde saklayın.

2. Su Baskını / Sel Sırasında Yapılacaklar:

- 1) Eğer selle karşı karşıya kalırsanız, hemen yolunuzu değiştirip farklı bir yoldan gitmeye çalışın. Yüksek yerlere tırmanın,
- 2) Sel basmış yerlerden uzak durun. Güvenli görünse de sular hala yükseliyor olabilir,
- 3) Suyun içinde yürümeye, yüzmeye, araba kullanmaya ya da oyun oynamaya çalışmayın. Yüzeyden suyun ne şekilde hareket ettiği ve akıntılar hakkında fikir yürütmek imkansızdır,
- 4) Sel basan bölgelerde yılanlara dikkat edin. Seller nedeniyle yılanlar yuvalarından çıkacaktır,
- 5) Sel basmış alanda, akarsu ve nehir yataklarından uzak durun. Yağışlardan dolayı, yataklar yön değiştirmiş olabilir.
- 6) Yükselen suların, pis su çıkışlarının, hendeklerin yanında durmayın. Hızlı akan suya kapılabiliyorsunuz.
- 7) Sel suları ile temas etmiş tüm yiyeceklerinizi atın. Sel suları, bakteri ve mikropları içerir.
- 8) Eğer dışarıda iseniz, yüksek bir yere tırmanın,
- 9) Su teması sebebi ile yangın tehlikesine karşı Elektrik Bakım Sorumlusu ve Yardımcısı tarafından İşletmenin elektrikleri kesilir.
- 10) Su miktarı eğer tesislere büyük hasar verebilecek miktarda ise alarm ziline basılarak herkesin makinelerini kapatarak iş bırakması sağlanır.
- 11) Acil durum ekipleri ve diğer personelin de desteğini alarak suların İşletme içine girmesini engellemek için gerekli çalışmaları yapar. Bu çalışmalar suya yol verici kanallar açmak veya suyun önüne taş, toprak veya başka engeller yığarak set çekmek şeklinde olabilir.
- 12) Bu arada kurtarma ve koruma ekipleri kurtarılması gereken evrak veya malzemeleri kurtarmaya çalışır.
- 13) Gerek kanalın açılması veya içerideki suyun boşaltılması için duyulursa itfaiyeden yardım istenir.

2.1. Sel sırasında araba kullanıyorsanız:

- 1) Sel basmış alanlardan ve hızla sel basabilecek alanlardan uzak durun,
- 2) Akan suları geçmeye çalışmayın. Suyun derinliğini kesin olarak bilemezsiniz.
- 3) Alçak yerlerde ve köprülerde sele dikkat edin,

3. Su Baskını / Selden Sonra Yapılacaklar:

- 1) En yakın sađlık kuruluřunda muayeneden gein. Sel suları enfeksiyona neden olabilir.
- 2) Felaket b6lgelerinden kaının. Felaket b6lgelerinde bulunmanız kurtarma alıřmalarını engelleyebilir sizi de eřitli tehlikelere maruz bırakabilir.
- 3) Sular ekilse de tehlikeler gememiř olabilir. Bu nedenle yerel yayınları dinlemeye devam edin.
- 4) Binaların evresinde hala sel suları mevcutsa binadan uzak durun. Sel suları, binanın katlarına zarar verip 6kmesine neden olabilir.
- 5) Yerel otoriteler güvenli olduđunu bildirmedike, binalara girmeyin. Gaz tesisatı ve elektrik hatları sel nedeniyle hasar g6rmuř olabileceđinden ek problemler oluřabilir.
- 6) Hasar g6rmuř su borularını, gaz ve elektrik hatlarını ilgili yetkililere bildirin.
- 7) Binaların iinde sigara imekten kaının. Kapalı alanlarda sigara imek riskli olabilir.
- 8) Yangın hasarlarını kontrol edin. Gaz kaađı olabilir, elektrik sisteminde kısa devreler olabilir. Yanıcı yada patlayıcı maddeler selle beraber gelmiř olabilir.
- 9) Gaz kaaklarını arařtırın. Gaz kokusu alıyorsanız yada gaz kaađının sesini duyuyorsanız, bir pencereyi aın ve binayı terk edin.
- 10) Elektrik sisteminin hasarını arařtırın. Kıvılcım veya kopmuř hatlar g6ruyorsanız yada yanık kokusu alıyorsanız ana řalterden elektrikleri kesin. Eđer řaltere ulařmak iin suya basmanız gerekiyorsa, 6nce bir elektrikiyi arayın. Elektrik ekipmanı, kullanılmadan 6nce kontrol edilmeli ve kurulanmalıdır.
- 11) Su ve lađım borularını kontrol edin. eđer lađım borularının zarar g6rd6đunden řüpheleniyorsanız tuvaletleri kullanmaktan kaının ve bir su tesisatısını arayın. Musluktan su kullanmaktan kaının. Güvenli suyu, su ısıtıcılarından yada buz kalıplarını eriterek kullanabilirsiniz.
- 12) Sel suları ile gelen hayvanlara 6zellikle yılanlara dikkat edin.
- 13) Gevřek sıva, duvar ve tavanları kontrol edin.
- 14) Sigorta kanıt iřlemleri iin bina ve diđer yapılarının fotođraflarını ekin.

D. SABOTAJ:

İřletmeye k6tu niyetli kiřiler tarafından i veya dıř sabotaj olabilir. Bu sabotajlar;

- 1) Tesislere ve alıřanlara zarar vermek amacı ile kritik noktalara bomba atarak veya bařka bir řekilde patlamaya sebep olarak,
- 2) alıřanlara zarar vermek amacı ile yemeklere zehirleyici madde konması řeklinde olabilir.
- 3) İ ve dıř sabotaja karřı t6m personelin dikkatli olması ve ř6pheli davrananların g6renler tarafından haber verilmesi gereklidir.

Bu durumlarda yapılması gereken hareket tarzı;

- 1) İlk olarak telefonla polise haber verilir.
- 2) Oluřan tehlike b6y6kse ve her yeri tehdit ediyorsa alarm d6đmesine basılarak t6m personel ve yetkililer tehlikeden haberdar edilir.
- 3) Acil Durum Koordinat6r6 ve diđer yetkililere haber verilir.
- 4) Eđer saldırgan silahlı ise m6dahale edilmez polis gelmesi beklenir. Saldırgan oyalanmaya veya nereye gittiđi takip edilmeye alıřılır. Aralı ise aracın plakası alınır.
- 5) Eđer saldırgan silahsız ise yakalanmaya veya kaması engellenmeye alıřılır.
- 6) Saldırı bittikten sonra, saldırgan yakalanmaya alıřılırken, sabotaj sonucu ıkan acil duruma ekipler tarafından m6dahale edilir. Gerekirse yardım istenir.
- 7) Yemek zehirlenmesi olması durumunda 6nce etkilenen kiřiler en yakın sađlık kuruluřuna hastaneye sevk edilir. Hızır Acil'e telefon edilir.
- 8) Acil Durum Koordinat6r6 Bařkanlıđındaki bir ekip tarafından olayın sebepleri arařtırılır. Olayda kasıt tespit edilmesi durumunda ilgili kiři veya kurumlar hakkında kanuni iřlem yapılması iin yetkili kurumlara m6racaat edilir.

E. İŞ KAZASI:

1. İş Kazası Tanımı:

İş kazası, iş yerinde meydana gelen, çalışanlarda, araçlarda, makinelerde, donanımlarda ve çalışma düzeninde manevi ve maddi zararlara sebep olan istenmeyen, beklenmeyen ve önceden planlanmayan olaylardır.

2. İş Kazasının SGK Tanımı:

Aşağıdaki hal ve durumlarda meydana gelen; Sigortalıyı hemen veya sonradan bedence ve/veya ruha arızaya uğratan olaydır.

- 1) Sigortalının işyerinde bulunduğu sırada,
- 2) İşveren tarafından yürütülmekte olan iş dolayısı ile
- 3) Sigortalının işveren tarafından görevi ile başka bir yere gönderilmesi nedeniyle asıl işi yapmaksızın geçen sürelerde,
- 4) Emzikli kadına çocuğuna süt verebilmek için ayrılan zamanlarda,
- 5) Sigortalının, işverence sağlanan bir taşıt ile işin yapıldığı yere gidiş geliş sırasında geçirdikleri kaza "iş kazası" sayılmaktadır.

3. İş Kazasının Sınıflandırılması:

3.1. Ölümlü, Uzun Kayıplı Kazalar:

Kazaya neden olan ya da olma potansiyeli bulunan olay sonrasında kazalının ölüm veya uzun kaybına uğraması durumudur.

3.2. Kayıp İş Günlü Kazalar:

Kazaya neden olan ya da olma potansiyeli bulunan olay sonucu kazalının tıbbi yardım gerektiren bedensel veya ruhi arızaya uğrama durumudur.

3.3. Ucuz Atlatılan Olay (Ramak Kala):

Kazaya neden olabilecek ya da olma potansiyeli bulunan olay sonucunda maddi hasar veya herhangi bir bedensel zarara yol açmayan olaylardır.

Risk/ tehlike bildirim: Kazaya neden olabilecek ya da olma potansiyeli bulunan durumun rapor edilmesidir. Kazaya Ramak Kala formu doldurularak İSG Kuruluna iletilmesi sağlanmalıdır.

4. İş Kazasında Hareket Tarzı:

Tüm görevlerde bulunan çalışanların iş kazası bildirim görev ve sorumluluğu vardır.

İş kazası oluştuğunda kazanın en yakınındaki çalışanlar hangi görevde olurlarsa olsunlar;

- 1) İş kazasına uğrayan kişi ve kendileri için güvenli bölge oluşturur.
- 2) İş makinesi kullanıcıları ve diğer çalışanları uyarır.
- 3) Vakit kaybetmeden en kısa zamanda İlk Yardım Eğitimini almış sertifikalı personel tarafından ilk müdahale yapılır.
- 4) Kazanın büyüklüğüne bakılır
 - a) Küçük sıyrıklık, hızlı tedavi edilebilir kazalarda haberleşme şemasına uygun olarak haberleşme sağlanır. En yakın sağlık kuruluşu olan Devlet Hastanesi'ne götürülerek tedavisi yaptırılır.
 - b) Büyük ve önemli kazalarda haberleşme şemasına uygun olarak haberleşme sağlanır. Bu tür kazalarda öncelik Devlet Hastaneleri' dir. Hastaneye gitmeden hastane aranarak kaza hakkında bilgi verilerek müdahale edip edemeyecekleri öğrenilerek hasta sevk edilir.

4.1. Güvenlik Birimi Hareket Tarzı:

- 1) Acil Durum Koordinatörüne, Acil Durum İrtibat Listesindeki Diğer Birimlere bilgi verir.
- 2) İşveren / İşveren Vekilinin bilgisi dâhilinde, Karakol'a haber verir.

Varsa **İşyeri Hekimi/ Sağlık elemanı** iş kazasına uğrayan çalışana SGK kurumunca el konulana kadar, sağlık durumunun gerektirdiği sağlık yardımlarını ve iş kazası durumlarında tedavi gören kazazedenin sağlık durumu hakkında işyeri yetkililerine gerekli bilgilendirmeyi yapmakla yükümlüdür. Kazazedenin tedavisi süresince hastane yetkililerinin resmi ve idari talepleri ile İşyeri Hekimi/sağlık elemanı muhataptır.

4.1.1. Ölümle Sonuçlanan Kazalarda:

İlkyardım aracı ile gelen doktor ölümü bildirdiği andan itibaren ilgili makam gelene kadar hiçbir müdahalede bulunulmaz.

4.1.2. Diğer Tüm Kazalarda (hayati tehlikesi yüksekten, büyük müdahale gerektirmeyen kazalara kadar):

Hasta herhangi bir sağlık kuruluşuna götürülür.

Kaza, Acil Durum Koordinatörünün yetkilendirdiği İnsan Kaynakları Birimi tarafından yasaların gerektirdiği süre içinde Sosyal Güvenlik Kurumu ve Bölge Çalışma Müdürlüğüne, İş Sağlığı ve Güvenliği Kurul Başkanı tarafından tutturulan İş Kazası Bildirim Formu ile bildirilir.

Bir İş Kazası Olduğunda...



İlk yardımı sağlayın

**Gerekliyse çalışanı
sağlık merkezine ulaştırın**

**Kazayı işvereninize
haber verin**

**En geç iki iş günü
içinde kazayı bildirin**

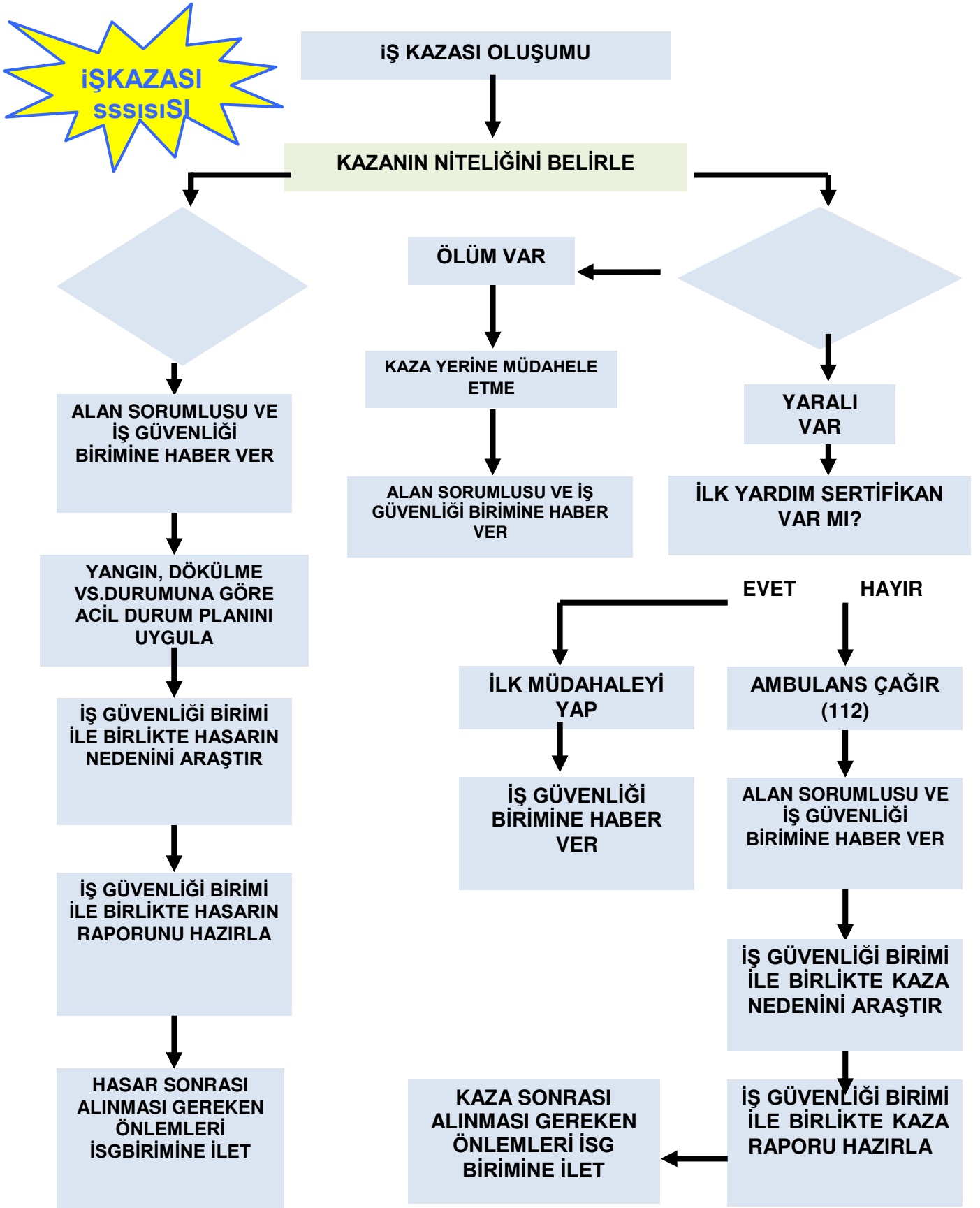
**Risk değerlendirmesini
tekrarlayın**

www.isggm.gov.tr

İş Sağlığı ve Güvenliği Genel Müdürlüğü



İŞ KAZASI ACİL DURUM EYLEM ŞEMASI



F. PATLAMA VE PARLAMA:

İşletmede bulunan her türlü basınçlı kaplar ve patlayıcı, parlayıcı ortam oluşumuna sebep olacak maddelerin kullanılması patlamaya neden olacak kazalara neden olabilir. Bu kap ve maddeler personel hatası, sabotaj, kullanım ömrünün bitmesi gibi ve daha başka sebeplerle parlama veya patlama olabilir. Patlama veya patlama olmaması için gerekli önlemlerin alınmış olmasına rağmen patlama veya parlama gerçekleşirse;

- 1) Oluşacak tehlikeden herkes haberdar edilir.
- 2) Elektrik Bakım Sorumlusu ve Yardımcısı tarafından elektrikler kesilir.
- 3) Bütün personel güvenli bölgeye alınırken, acil durum ekipleri toplanarak müdahaleyi gerçekleştirir.
- 4) Eğer yaralanan personel varsa ilk yardım ekibi tarafından ilk tedavisi yapıldıktan sonra hastaneye sevki sağlanır.

G. SAVAŞ:

Savaş, ülkenin tamamının acil durum önlemi almasını gerektirecek bir olaydır. Savaş durumunda İşletmenin faaliyetlerinin devamı yerel idareler ve şirket üst yönetimin alacağı kararlara bağlıdır. Zira şirketin savaş esnasında, proseslerin özelliklerine bağlı olarak görevler verilebilir. Savaş durumunda oluşabilecek tehlikelerin başlıcaları aşağıdaki gibidir;

- 1) Bombardıman,
- 2) Kimyasal serpinti,
- 3) Radyoaktif serpinti,

Tehlike anında, bu tehlikeleri ifade eden sirenler sivil savunma müdürlüklerince tespit edilmiştir. İstanbul' un muhtelif yerlerinde bulunan bu sirenler tehlikenin özelliğine uygun olarak çalınarak vatandaşlara haber verilir. İşletmemizin muhtelif yerlerinde de tabelalar şeklinde asılı bulunan bu işaretleri öğreniniz.



Sarı İkaz: Saldırı ihtimali var anlamına gelir. Üç dakika sürekli düz siren sesi.

Evde iseniz: Gaz, elektrik ve su vanalarını kapatıp, yanan ocak, tüp, soba vb varsa söndürünüz. Kapı ve pencereleri kapatıp perdeleri çekiniz ve hemen sığınma yerlerine gerekli malzemeleri alarak gidiniz.

Açıkta iseniz: hemen saklanabilmek için en yakın sığınma yerlerine, genel sığınaklara veya bodrum gibi sığınmaya elverişli yerlere gidiniz.

İşletmenizde iseniz: Hemen çalıştığınız makineyi kapatıp, Elektrik şalteri ve doğalgaz vanalarını kapatıp hemen saklanabilmek için en yakın sığınma yerlerine, genel sığınaklara veya bodrum gibi sığınmaya elverişli yerlere gidiniz.



Kırmızı İkaz: Saldırı tehlikesi var anlamındadır. Üç dakika boyunca alçalıp yükselen siren sesidir.

Evde iseniz: Sarı ikazdaki önlemleri alınız.

Açıkta iseniz: En yakın sığınma yerlerine, köprü altı, çukur vb yerlere saklanarak vücudunuzun açık yerlerini örterek tehlikenin geçmesini bekleyiniz.

İşletmenizde iseniz: Hemen çalıştığınız makineyi kapatıp, Elektrik şalteri ve doğalgaz vanalarını kapatıp hemen saklanabilmek için en yakın sığınma yerlerine, genel sığınaklara veya bodrum gibi sığınmaya elverişli yerlere gidiniz.



Siyah İkaz: Radyoaktif serpinti veya kimyasal saldırı tehlikesi anlamındadır. Kesik kesik siren sesi ile veya radyo ve televizyon yayınıyla duyurulur.

Evde iseniz: Kırmızı ve sarı alarmdaki gibi tedbirleri alıp sığınak türü yerlere girerek kendiniz koruyunuz. Kimyasal saldırılar için maske bulundurulması faydalıdır.

Açıkta iseniz: En yakın sığınma yerlerine gidiniz ve vücudunuzun açıkta kalan yerlerini örtünüz.

İşletmeniz iseniz: Hemen çalıştığınız makineyi kapatıp, Elektrik şalteri ve doğalgaz vanalarını kapatıp hemen saklanabilmek için en yakın sığınma yerlerine, genel sığınaklara veya bodrum gibi sığınmaya elverişli yerlere gidiniz.



Bevaz ikaz: Tehlike geçti anlamındadır. Radyo, televizyon, megafon vb. yollarla haber verilir. Bu işareti aldıktan sonra sığınma yerlerinden çıkabilirsiniz.

H. KİMYASAL TEHLİKELER:

Kimyasallar çevremizin doğal ve önemli parçalarındandır. Kimyasal maddeler hakkında düşünmesek de her gün kimyasal maddeleri kullanmaktayız. Kimyasal maddeler yiyeceklerimizi taze, kendimizi ve çevremizi temiz tutmamıza, bitkilerin büyümesine ve daha uzun bir hayat yaşamamıza yardımcı olurlar. Belirli koşullarda, kimyasallar sağlığımızı tehlike altına sokarlar. Az miktarda kullanıldığında yararlı olabilen kimyasal maddeler, fazla miktarlarda ya da belirli koşullar altında zararlı olabilmektedir.

1. Kimyasal Maddelere Maruz Kalınma Yolları:

Bir kimyasal maddeye 3 şekilde maruz kalabilirsiniz:

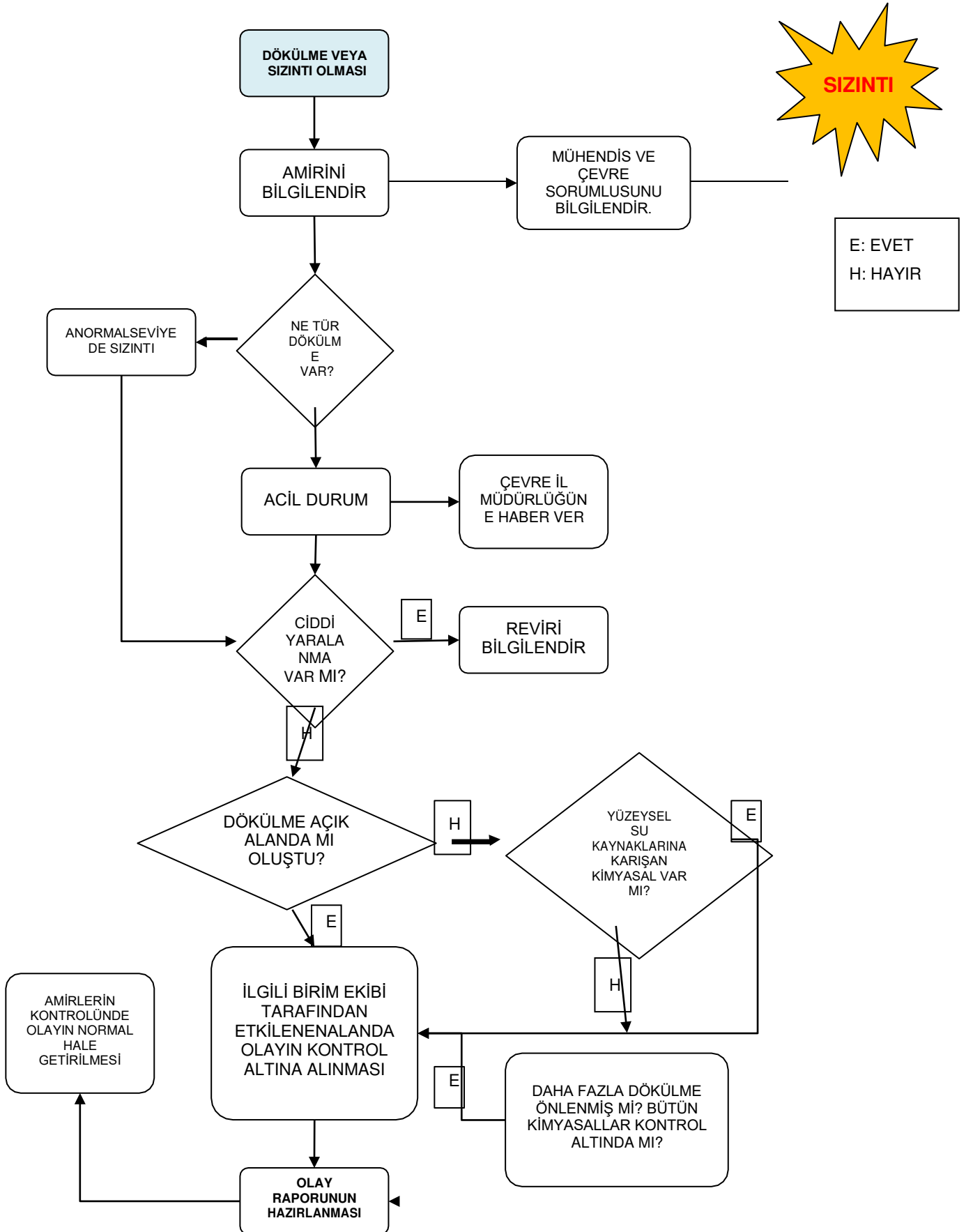
- 1) Kimyasal bir maddeyi solumak,
- 2) Kimyasal maddeden etkilenmiş yiyecek, su ya da ilaç almak,
- 3) Kimyasal maddeye dokunmak ya da kimyasal maddeyle temasa geçmiş olan giysi yada benzeri nesnelere temasa geçmek,

Olağandışı bir durum algılamadığınız durumlarda dahi kimyasal maddelere maruz kalabilirsiniz.

2. Kimyasal Kirlenme Durumunda Yapılması Gerekenler:

- 1) Eğer sızan veya dökülen madde parlayıcı özellikte ise, ona yakın ısı kaynakları bölgeden uzaklaştırılır.
- 2) Güvenliğinizi tehlikeye atmayacak ve tehlike yaratan madde hakkında bilgi sahibi iseniz mümkünse sızıntı kaynağında engellenir. (musluğun, vananın kapatılması vb.)
- 3) Gerekli ise acil durum ikazı verin veya verdirin.
- 4) İşyeri acil durumu ekipleri ile işverene haber verin veya verdirin.
- 5) Sızan, dağılan kimyasal madde hakkında bilgi sahibiyse işyeri acil durum ekiplerine, bilgi verin.
- 6) Maske, eldiven, gözlük vb. kullanarak önce kendinizi güvenceye alarak, sızıntının yayılım alanını bariyerlerle çevirerek engelleyin.
- 7) Kimyasalın malzeme güvenlik bilgi formunda yazılı tedbirleri göz önüne alarak tehlikelerini izole etmek (havalandırma, soğutma vb.) amacıyla gerekli tedbirleri alın, kişisel koruyucuları kullanarak ve diğer tedbirleri alarak mümkünse temizliğini yapın.
- 8) Kimyasalın kontrol altına alınamaması veya temizlenememesi durumunda İTFAİYE'ye (110) haber verin.

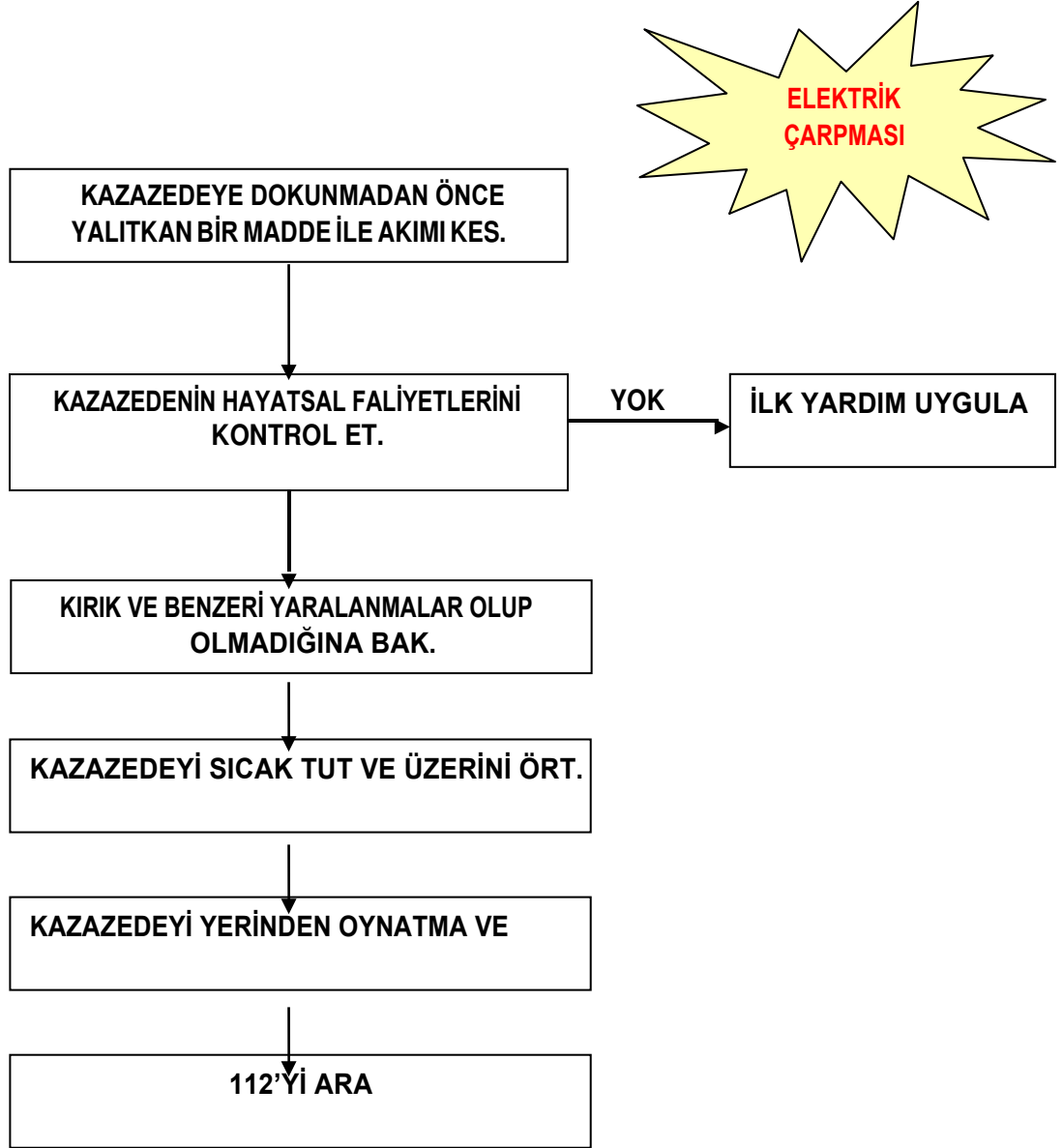
SIZINTI ACİL EYLEM ŞEMASI



I. ELEKTRİK TEHLİKESİ

1. İlk yapılacak işlem en yakın panodan elektrik kesilecek
2. Aşağıdaki akış şamasına göre hareket et.

ELEKTRİK ÇARPMASI ACİL EYLEM ŞEMASI



5. BÖLÜM

ACİL DURUM UYGULAMALARININ VE TALİMATININ YETERLİLİĞİNİN DEĞERLENDİRİLMESİ

1. Tatbikatlar:

Yılda iki kez haberli veya habersiz tahliye tatbikatı yapılır.

Yılda bir kez söndürme ve kimyasal dökülmeleri tatbikatı yapılır.

Tatbikat öncesinde tüm ekiplerin hareket tarzını yerinde izlemek, müdahale süresini kaydetmek ve aksamaları not etmek üzere görevliler belirlenir ve tatbikat farklı görevlere göre ayrı ayrı değerlendirilir.

Sonuçları Acil Durum Koordinatörü başkanlığında tüm ekip üyelerinin katılımı ile tartışılıp, değerlendirilir ve kayıt altına alınır.

1.1. Örnek Acil Durum Tatbikatı Uygulaması:

- 1) Tatbikattan birkaç gün önce yangın tüplerimizin dolum ve kontrolünü yaptırdığımız yangın firmasına haber verilerek söndürme tatbikatı için kap ve diğer malzemeleri tatbikat günü getirmeleri sağlanır.
- 2) Tahliye tatbikatı öncesi firma içi (Bölüm sorumluları ve yönetim) ve firma dışı (Komşu firmalar) bilgilendirme yapılır.
- 3) Bir kişi alarm düğmesine basarak acil durumu başlatır.
- 4) Görev tanımlarında olduğu gibi görevli personel tahliye işlemini yapar.
- 5) Söndürme ekibi dört adet yangın tüpü alarak dışarı çıkar.
- 6) Makine operatörleri makinelerini kapatarak diğer personelle birlikte seri bir şekilde Toplanma Bölgesi'ne gider.
- 7) Toplanma bölgesinde her bölüm, tahliye sorumlularının gösterdiği noktalarda toplanır.
- 8) Tahliye sorumluları yoklama yaparak koordinatöre bilgi verir.
- 9) Toplanma bölgesinde ekipler, görevlerini nasıl yaptıklarını veya yapacaklarını uygulamalı olarak gösterir.
- 10) Yangın söndürme işlemi için hazırlıklar yapılarak, uzman tarafından tüpün kullanma şekli ve yangın söndürme işleminin nasıl yapılacağı anlatılır.
- 11) Kontrollü olarak başlatılan yangın ekip üyeleri tarafından söndürülür.
- 12) Tatbikat sonuç raporu düzenlenir ve doğru-yanlış analizleri yapılır.
- 13) Acil Durum Koordinatörü tarafından tatbikatın bittiği bildirilince tüm personel işinin başına döner.

2. Eğitimler:

Tüm çalışanlar; Ekipler Amiri, Ekip Amirleri ve gerektiği takdirde İSG Uzmanı tarafından Acil Durum Ekipleri ve Acil Durum Planına göre bilgilendirilir ve eğitilir. Ayrıca uzman kuruluşlardan alınan çeşitli eğitimlerle gerek Acil Durum Ekiplerinde görevli personel gerekse diğer çalışan personeli bu konuda desteklenir.

İlk Yardım Ekibi üyeleri için, ilgili yönetmelik uyarınca uygulamalı 'İlk Yardım Eğitimi' verilir. Eğitimin güncellenmesi yine ilgili yönetmelik şartlarına göre yapılır.

Acil Durumlar, İSG ve Çevre eğitimlerinin bir parçasıdır. Ayrıca uzman kuruluşlardan alınan çeşitli eğitimlerle gerek Acil Durum Ekiplerinde görevli personel gerekse diğer tesis personeli bu konuda desteklenir.

3. Denetimler:

İç ve dış denetimler, risk değerlendirmeleri - analizleri, çevre etki değerlendirmesi, saha kontrolleri ve tatbikatlar aracılığıyla Acil Durum Planı - Yönetimi - Talimatı ve uygulamalardaki eksiklikler tespit edilir.

Denetimlerin sonucuna göre saptanan eksiklikler hazırlanacak plan dahilinde en kısa sürede giderilir.

4. Toplantılar:

Tahliye sonrası her bölüm amiri kendi ekibini kontrol eder ve eksik olup olmadığını Acil Durum Koordinatörüne bildirir.

Her ekip amiri yaşanan bir acil durum sonrası ve tatbikat sonrası ekibini toplayarak durumu değerlendirir; ekipman, eğitim vb. eksiklikleri tanımlar.

Acil Durum Koordinatörü yaşanan bir acil durum sonrası ve tatbikat sonrası tüm ekip üyelerini toplayarak durumu değerlendirir; ekipman, eğitim vb. eksiklikleri tanımlar.

Kurul Toplantılarında acil durum talimatı tartışılarak, ekipman, eğitim veya değişen durumlara göre yapılması gerekenler belirlenir.

ACİL DURUMLARDA İRTİBAT KURULARAK YARDIM İSTENECEK KURULUŞLAR VE TELEFONLARI

	155	POLİS
	156	JANDARMA
	110	İTFAİYE
	112	HIZIR ACİL
	112	HASTANELER
	140	TERÖR HATTI
	185	SU ARIZA
	186	ELEKTRİK ARIZA
	187	DOĞALGAZ ARIZA
	122	AFAD ÇAĞRI
	0505 2574634 05325279296	YÖNETİCİLER

6.BÖLÜM

ACİL DURUM KAT PLANLARI:

4 Adet (Kat sayısına göre deęişir)

İşyerine ait acil çıkış planları, acil eylem planının ekinde güncel olarak hazır bulundurulacaktır.

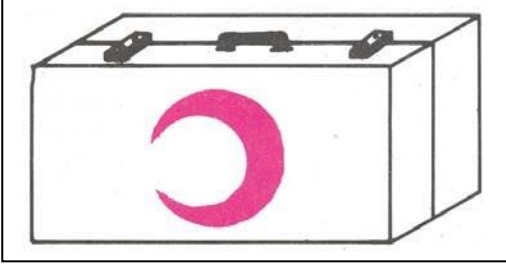
İLK YARDIM ÇANTASI

TANIMI: Aniden hastalanan veya kazaya uğrayan kişiye yapılacak ilk müdahalede kullanılmak için içerisinde çeşitli ilk yardım malzemelerinin bulunduğu çantadır.

YAPISI: İlk yardım çantası, kullanıldığı yere göre değişik büyüklükleri olan, darbelere dayanıklı malzemeden imal edilmiş kutudur.

Çantanın üzerinde mutlaka Kıızılay'ı simgeleyen hilal olmalıdır.

Çantanın içerisi sarsıntılardan (taşınırken) malzemelerin hasar görmemesi için sünger, dışı ise toz ve nem aldırmayacak şekilde imal edilmiş olmalıdır.Çantanın içerisinde aşağıda belirtilen ilk yardım malzemeleri mutlaka olmalıdır.



TEKNİK ÖZELLİKLERİ:

1- İlk yardım çantası kullanım yerlerine göre değişik büyüklüklerde olabilir.

2- Çanta, darbelere dayanıklı malzemeden imal edilmeli, içine toz ve nem aldırmamalı, içi ise sünger kaplı olmalıdır.

3- Çantanın üzerinde Kıızılay'ı simgeleyen hilal mutlaka

olmalıdır.

4- Çantanın kapağı herkes tarafından kolaylıkla açılabilir olmalı.

5- Çantanın taşıma sapı olmalıdır.

6- İlk yardım çantasının içerisinde mutlaka bulunması gereken malzemeler;

a) Oksijenli su,

b) Gazlı bez,

c) Pamuk,

d) Serum fizyolojik % 0.9 luk,

e) Üçgen sargı bezi,

f) Silindir sargı bezi,

g) Elastik sargı bezi,

h) Yara bandı,

ı) Flaster,

i) Çengel iğne,

j) Turnike lastiği,

k) Makas,

l) Amonyak-kolonya

Not: İlk yardım çantasında iş yerinin özelliğine uygun (zehirlenme, yılan sokması v.b. şeylerin çok olduğu yerlerde) acil ihtiyaç duyulabilecek malzemeler de siparişte belirtilmelidir.

7- Çanta üzerinde;

-Hilal

İlk Yardım Malzemeleri Üzerinde;

-Yapımcı firma adı ve sembolü,

-İmal yılı ve son kullanım tarihi, silinmeyecek şekilde bulunmalıdır.